



# En **röd** politik för ett **grönt**, jämlikt och jämställt Huddinge

Mål och budget 2022

Planeringsramar 2023 – 2024

**Vänsterpartiet Huddinge**  
[huddinge@vansterpartiet.se](mailto:huddinge@vansterpartiet.se)



## Förord

Vänsterpartiets förslag till mål och budget för Huddinge under 2022 är en offensiv satsning för att stärka välfärden, öka jämlikheten och jämställdheten, skapa trygghet och hållbar utveckling i hela kommunen. Den borgerliga koalitionen styre har under flera års tid systematiskt urvattnat grunderna för vår gemensamma välfärd. Segregation, utanförskap, kriminalitet och otrygghet är uppenbar sig i kommunens olika delar. Pandemin har ytterligare bidragit till att fördjupa klyftorna i samhället och blottlagt en urvattnad välfärd i kommunen. Med vårt förslag till mål och budget för 2022 kommer Huddinge tillbaka, tar ansvar och satsar på ett jämlikt, jämställt, inkluderande, solidariskt och grönt Huddinge.

Medborgarnas trygghet är ett av samhällets mest grundläggande ansvar. För att skapa och upprätthålla människors trygghet i alla delar av Huddinge behövs därför samhällets närvaro och synlighet för medborgarna. Skola, kultur och sociala insatser behöver stärkas och samverka framför allt i delar av kommunen där utanförskap, kriminalitet och otrygghet färgar människors vardag och livssituation. De ideella krafterna, bland annat föreningsliv och studieförbund, kan i samverkan med kommunens insatser göra stor skillnad i dessa områden. Bostäder med rimlig hyra och hållbar standard behöver byggas så att fler kan trygga sin boendesituation. En aktiv meningsfull fritid tillsammans med trygghetsskapande insatser från samhällets sida skapar utvecklingsmöjligheter, framtidstro och tillit till samhället hos de som idag står längst bort i ett utanförskap. Våld i nära relationer och hedersrelaterat våld- och förtyck måste förebyggas och hbtqi perspektivet måste stärkas och inkluderas genom ökade certifieringar i våra verksamheter. Människor med olika funktionsvariationer måste inkluderas i alla kommunens verksamheter som ska vara tillgänglighet-anpassade. Våra äldre ska få åldras på ett värdigt sätt och deras perspektiv ska värdesättas och finnas med i samhällsplaneringen.

Klimat hotet tillsammans med utarmningen av den biologiska mångfalden hotar framtida livsförutsättningar. Vänsterpartiet vill satsa på en grön omställning, återvinning och cirkulär ekonomi. Naturområden och sjöar behöver tas om hand för att vara friska och erbjuda värdefull rekreation för medborgarna. Våra transporteringsmedel ska vara hållbara. Kollektiva och spårbundna alternativ samt cykel ska premieras när Huddinge växer.

Satsningar på det gemensamma samhället kostar och måste få kosta. Vänsterpartiets budgetförslag för 2022 innehåller satsningar på totalt 326 mnkr, ca 200 mnkr mer än den borgerliga koalitionen, för att stärka upp och rusta Huddinge för en tryggare framtid för alla, inte bara de rikaste.

Nujin Alacabek, oppositionsråd och gruppleddare (V)

<b>MÅL OCH BUDGET 2022 OCH PLANERINGSRAMAR FÖR 2023–2024 HUDDINGE KOMMUN</b> .....	<b>6</b>
FÖRSLAG TILL BESLUT .....	6
<b>POLITISK PROGRAMFÖRKLARING</b> .....	<b>10</b>
<b>ORGANISATION</b> .....	<b>18</b>
<b>BUDGETFÖRUTSÄTTNINGAR</b> .....	<b>18</b>
SAMHÄLLSEKONOMI .....	18
EKONOMIN I KOMMUNSEKTORN .....	19
HUDDINGES EKONOMISKA FÖRUTSÄTTNINGAR OCH PRIORITERINGAR .....	20
SKATT, UTJÄMNING OCH BIDRAG .....	22
SKATT .....	22
KOMMUNAL SKATTESATS .....	22
RESULTATUTJÄMNINGSRESERV .....	23
KOMMUNALEKONOMISK UTJÄMNING .....	23
LSS-UTJÄMNING .....	24
KOMMUNAL FASTIGHETSAVGIFT.....	24
RIKTADE STATS BIDRAG.....	24
FINANSIELLA INTÄKTER OCH KOSTNADER .....	24
VERKSAMHETENS NETTOKOSTNADER .....	25
VOLYMER .....	26
LOKALER .....	26
UPPRÄKNING FÖR LÖNER, HYROR OCH PRISER .....	27
ÖVRIGA BUDGETFÖRÄNDRINGAR .....	27
SATSNINGAR PÅ VÄLFÄRDEN .....	29
<b>VÅR VISION – EKONOMISK, SOCIAL OCH EKOLOGISK RÄTTVISA</b> .....	<b>31</b>
EKONOMISK RÄTTVISA.....	32
SOCIAL RÄTTVISA .....	32
EKOLOGISK RÄTTVISA.....	32
NÄMNDER OCH BOLAGSPLANERING .....	33
GEMENSAMMA VÄRDEN.....	34
<b>KOMMUNFULLMÄKTIGES MÅL</b> .....	<b>35</b>
<b>EKONOMISK HÅLLBARHET</b> .....	<b>35</b>
VERKSAMHETERNAS BEHOV SKA TILLGODOSES .....	35
SKATTEPENGAR SKA TILL VÄLFÄRDEN.....	35
DE EKONOMISKA KLYFTORNA SKA MINSKA .....	36
HUDDINGE KOMMUN SKA VARA EN BRA ARBETSGIVARE.....	36
<b>SOCIAL HÅLLBARHET</b> .....	<b>38</b>
EN SERIÖS OCH INKLUDERANDE BOSTADSPOLITIK .....	38
EN SEGREGATIONSFRI BOSTADSPOLITIK.....	39
FLER HYRESRÄTTER MED RIMLIGA HYROR .....	40
MILJONPROGRAMMEN BEHÖVER RUSTAS UPP .....	40
EN GRÖN BOSTADSPOLITIK.....	40
EKONOMISKT UTSATTA HUSHÅLL .....	41
FLER TRYGGA JOBB OCH EN ARBETSMARKNAD UTAN DISKRIMINERING .....	42
HÅLLBART OCH LÅNGSIKTIGT FÖRETAGANDE.....	43
ARBETE SOM INTEGRATION .....	43



FLER JOBB FÖR VÅRA UNGA .....	44
SYSSELSÄTTNINGAR OCH DAGLIGA VERKSAMHETER .....	44
EN LIKVÄRDIG SKOLA FÖR ALLA BARN .....	44
KOMPETENSUTVECKLING INOM NPF OCH SÄRSKILT STÖD.....	48
ÖKA DET SOCIOEKONOMISKA STÖDET I HUDDINGES SKOLOR.....	48
SFI – EN VIKTIG DEL I INTEGRATIONEN.....	48
MODERSMÅLSUNDERVISNING – EN FRÅGA OM KULTUR OCH IDENTITET .....	49
RÄTTEN TILL EN MENINGSFULL FRITID.....	50
EN TRYGG UPPVÄXT.....	51
PSYKISK OHÄLSA .....	51
EN BUDGETERAD AVHOPPARVERKSAMHET .....	52
<b>JÄMSTÄLLDHET .....</b>	<b>52</b>
UTBILDNING I NORMKRITISKT TÄNKANDE.....	52
FÖREBYGGANDE AV HEDERSRELATERAT VÅLD OCH FÖRTRYCK.....	53
FEMINISTISK STADSPLANERING FÖR EN TRYGG UTEMILJÖ.....	53
ÖKAT VALDELTAGANDE FÖR ATT STÄRKA DEMOKRATIN .....	54
MEDBORGARKONTOR I FLER KOMMUNDELAR .....	55
FÖREBYGG DET DIGITALA UTANFÖRSKAPET .....	55
<b>EN GOD OCH JÄMLIK VÅRD OCH OMSORG FÖR ALLA .....</b>	<b>56</b>
VINSTFRI VÅRD OCH OMSORG .....	56
EN BRA ARBETSMILJÖ ÄR A OCH O .....	57
FUNKTIONSHINDER .....	58
<b>EKOLOGISK HÅLLBARHET .....</b>	<b>59</b>
VI MÅSTE MINSKA KLIMATAVTRYCKET.....	59
HÅLLBAR STADSPLANERING .....	60
EN HÅLLBAR FORDONSFLOTTA .....	60
EN GRÖNARE KOLLEKTIVTRAFIK.....	60
MINSKAD KÖTTKONSUMTION.....	61
BIOLOGISK MÅNGFALD .....	62
RENA SJÖAR OCH VATTENDRAG .....	62
FÖRSKOLENÄMNDEN.....	63
GRUNDSKOLENÄMNDEN .....	64
GYMNASIE- OCH ARBETSMARKNADSNÄMNDEN .....	65
SOCIALNÄMNDEN.....	65
VÅRD- OCH OMSORGSNÄMNDEN .....	66
KULTUR- OCH FRITIDSNÄMNDEN .....	67
BYGGLOVS- OCH TILLSYNSNÄMNDEN .....	67
KLIMAT- OCH STADSMILJÖNÄMNDEN.....	69
KOMMUNSTYRELSEN .....	70
<b>BOLAG OCH KOMMUNALFÖRBUND .....</b>	<b>74</b>
HUDDINGE SAMHÄLLSFÄSTIGHETER AB .....	74
HUGE BOSTÄDER AB .....	75
SÖDERTÖRNS ENERGI AB .....	76
SÖDERTÖRNS BRANDFÖRSVARSFÖRBUND .....	76
SRV ÅTERVINNING AB .....	77
KOMMUNKONCERN .....	77
SJÄLVFINANSIERINGSGRAD.....	78
RESULTAT FÖR KOMMUNKONCERN .....	79

DRIFTBUDGET KOMMUNEN .....	79
BALANSBUDGET.....	81
FINANSIERINGSBUDGET .....	82
RESULTAT .....	82
INVESTERINGAR .....	83
LÅNESKULDSUTVECKLING .....	85
LÅNE- OCH BORGENSRAMAR.....	86
<b>BILAGOR .....</b>	<b>87</b>

# **Mål och budget 2022 och planeringsramar för 2023–2024 för Huddinge kommun**

## **Förslag till beslut**

*Kommunstyrelsens förslag till kommunfullmäktige*

1. Skattesatsen för 2021 fastställs till 19:97 öre per skattekrona.
2. Kommunfullmäktiges mål och indikatorer fastställs i enlighet med Vänsterpartiets förslag till Mål och budget 2022–2024.
3. Driftbudget, balansbudget och finansieringsbudget fastställs i enlighet med Vänsterpartiets förslag till Mål och budget 2022–2024.
4. Investeringsbudget fastställs i enlighet med Vänsterpartiets förslag till Mål och budget 2022–2024.
5. Huddinge kommun ingår borgen så som för egen skuld för kommunens hel eller delägda bolag, om maximalt 10 700,2 mnkr, jämte därpå löpande ränta och kostnader i enlighet med förslag till Mål och budget 2022–2024.
6. I syfte att finansiera kommunen och dess bolag, i enlighet med Huddinge kommuns finanspolicy, ska Huddinge kommuns totala upplåningsram för 2022 uppgå till 10 199 mnkr.
7. Förslag till ändringar i taxor i enlighet med bilaga 8 till förslag till Mål och budget 2022–2024 fastställs med undantag för bilaga 8.2 som avslås i enlighet med Vänsterpartiets förslag till Mål och budget 2022–2024.
8. Förslag till Taxa för vatten och avlopp 2022, enligt bilaga 9 till förslag till Mål och budget 2022–2024, antas
9. Förslag till Avfallstaxa 2022, enligt bilaga 10 till förslag till Mål och budget 2022–2024, antas
10. Riktlinjer för god ekonomisk hushållning och resultatutjämningsreserv fastställs i enlighet med Vänsterpartiets förslag till Mål och budget 2022–2024.

11. Kommunstyrelsen får i uppdrag att påbörja samhällsbyggnadsprojekt enligt sammanställningen i bilaga 5.

12. Kommunstyrelsen får i uppdrag att starta programarbeten avseende lokalprojekt enligt sammanställning på sidan 44 i förslag till Mål och budget 2022–2024.

13. Kommunstyrelsen får i uppdrag att starta projektering avseende lokalobjekt enligt sammanställning på sidan 44 i förslag till Mål och budget 2022–2024.

14. Ägardirektiv för Hüge Bostäder AB godkänns i enlighet med bilaga 1 till Vänsterpartiets förslag till Mål och Budget 2022–2024.

15. Ägardirektiv för Huddinge Samhällsfastigheter AB godkänns i enlighet med bilaga 2 till Vänsterpartiets förslag till Mål och Budget 2022–2024.

16. Förslag till Mål och budget 2022–2024 i övrigt fastställs i enlighet med Vänsterpartiets förslag till Mål och Budget.

17. Kommunstyrelsen ges rätten att besluta om fördelning av anslag som budgeteras i reserverade medel för 2022 i enlighet med Vänsterpartiets förslag till Mål och Budget.

18. Kommunstyrelsen får i uppdrag att arbeta fram ett förslag till ny vision för Huddinge till Mål och budget för 2022 som håller ihop, minskar segregationen och arbetar mot ett mer jämlikt, jämställt, hållbart och solidariskt Huddinge.

19. Kommunstyrelsen får i uppdrag att arbeta fram en strategi för att öka valdeltagandet i de områden där deltagandet ligger under 70% som del av en målsättning om att stärka demokratin i kommunen.

20. Kommunstyrelsen får i uppdrag att ta fram en strategi för att minska de höga sjukskrivningstalen i Huddinge och utreda skillnaderna mellan kvinnor och mäns sjuktal.

21. Kommunstyrelsen får i uppdrag att som del av samhällsbyggnadsplanen ta fram en handlingsplan för att tillgodose och säkerhetsställa byggande av fler

hyresrätter med rimliga hyror i kommunen samt ta ett särskilt ansvar för att möta efterfrågan på genomgångsbostäder samt boende anpassade för äldre, funktionsnedsatta, unga och studenter. Huga Bostäder AB ska ges ett särskilt ansvar för att ta fram bostäder med låga bygg- och boendekostnader. Markanvisningar ska även ges med villkor att bostäderna ska ha rimliga hyror.

22. Kommunstyrelsen får uppdrag ta fram en strategi för en klimatomställning i enlighet med Parisavtalet, RUFS och Agenda 2030.

### *Kommunstyrelsens beslut*

23. Lokalresursplan 2021 för Huddinge kommun godkänns i enlighet med bilaga 7 till förslag till Mål och budget 2022–2024 med undantag för de delar i planens som innefattar privata verksamhetsutövare och byggherrar.

24. Den nya skolan på Aspen Palmen senareläggs i planeringen till att uppföras efter 2030. Kommunfullmäktiges beslut om framtida verksamhetsutförare och byggherre från den 17 december 2018 avseende Aspen/Palmen ska kvarstå och kommunstyrelsen får i uppdrag att genom markanvisningsförfarande tillse att ny grundskola för årskurs F-9 som uppförs och drivs i kommunal regi.

25. Den nya förskolan i Aspen Palmen senareläggs i planeringen till att uppföras efter 2030. Kommunfullmäktiges beslut om framtida verksamhetsutförare och byggherre från den 17 december 2018 avseende Aspen/Palmen ska kvarstå och kommunstyrelsen får i uppdrag att genom markanvisningsförfarande tillse att ny förskola uppförs och drivs i kommunal regi.

26. Kommunfullmäktiges beslut om F-3 skola i östra Balingsnäs från den 24 augusti 2020, paragraf 2 ska kvarstå och kommunstyrelsen får i uppdrag att genom markanvisningsförfarande tillse att ny grundskola för årskurs F-6 uppförs och drivs i kommunal regi.

27. Det samlade antalet förskolor i detaljplanerna Fabriken/Förrådet och Storängen etapp 4 ändras från fem till tre. Samtliga tre förskolor ska drivas i kommunal regi.

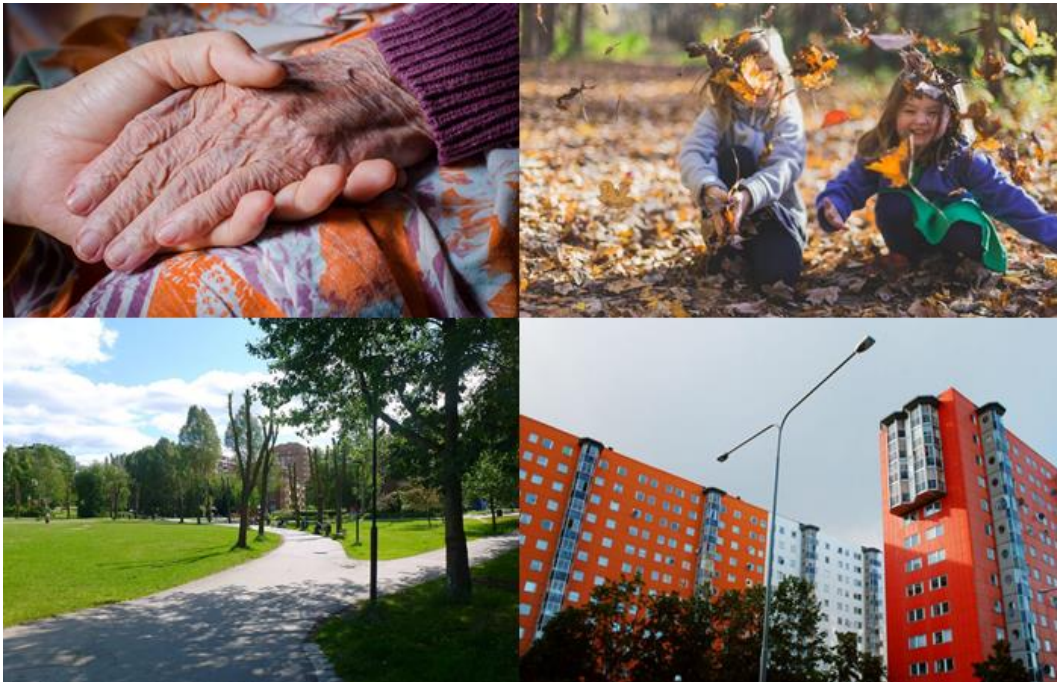


23. Den förskola i kvarteret Diametern som är närmast belägen skoltomten i området ska drivas kommunal regi. Den första av övriga förskolor i området att byggas ska också drivas i kommunal regi.

24. Kommunstyrelsen delegerar fördelning av digitaliseringspotten från medelsreserven till kommundirektör.

# En **röd** budget för **miljön** **välfärden** och **tryggheten!**

## **Politisk programförklaring**



## **Jämlikt, jämställt, hållbart och solidariskt!**

Vänsterpartiet är ett feministiskt och grönt parti på socialistisk grund. Utifrån dessa utgångspunkter ser vi idag ett Sverige och även ett Huddinge med växande klassklyftor och ökande ekonomisk ojämlikhet som starkt påverkar människors livskvalitet och möjlighet att delta i samhällslivet. Vänsterpartiets politik syftar därför aktivt till att minska klyftorna, stärka välfärden och skapa ett samhälle där alla människor kan delta på lika villkor. Vi vill ha ett Huddinge där människor tryggt kan lita på samhällets närvaro och som stöttar dem som behöver, ett solidariskt samhälle som bärs gemensamt av oss tillsammans.

Vänsterpartiets grundläggande värderingar är jämlikhet, jämställdhet, solidaritet och ekologisk hållbarhet. Vår politik utgår i sin helhet från strävan efter ett

samhälle byggt på rättvisa och demokrati. Alla som bor och växer upp i Huddinge ska ges goda och rättvisa möjligheter till goda levnadsvillkor. Utsatta och behövande ska få det stöd och den hjälp de behöver. Som arbetsgivare ska vi erbjuda schysta arbetsvillkor, en bra arbetsmiljö och goda möjligheter till att utvecklas inom sin profession.

Pandemin har visat oss hur viktigt det är med en stark välfärd och ett hållbart socialt skyddsnät. Personalen inom kommunen har arbetat outtröttligt under de senaste två åren, inte minst har de som arbetar inom äldreomsorgen och skolverksamheterna prövats hårt. Den borgerliga koalitionens nedskärningar och urvattning av välfärdens resurser har drabbat alltför många Huddingebor. För att förhindra att de som bor i och arbetar inom kommunen kommer drabbas lika hårt av framtida katastrofer vill Vänsterpartiet återuppbygga välfärdens resurser och skapa ett tryggare samhälle.

Under de närmaste åren väntas kommunen möta omfattande ekonomiska utmaningar: De arbetsföra åldersgrupperna förväntas minska medan de icke-arbetsföra förväntas stiga och åldersgruppen äldre behövande kommer öka mest. Det innebär att den andel av befolkningen som behöver bli försörjd kommer öka, samtidigt som den andelen som ska bära försörjningen kommer att minska.

Vänsterpartiets politik syftar till att finansiera och stärka välfärden för att bemöta den kommande framtidens utmaningarna. Ett välmående samhälle, både nu och för framtida generationer är också ett tryggt samhälle. Vi vill istället se en långsiktig ekonomisk stabilitet för kommunens verksamheter i motsats det nuvarande styrets kortsiktiga panikinsatser. Istället för en snålhetens politik där man lappar och lagar ett sönderfallande system vill Vänsterpartiet arbeta för en långsiktig och ansvarsfull uppbyggnad av vår gemensamma välfärd. Men ett sådant samhälle har ett pris och måste få kosta. Satsningar på en starkare välfärd gagnar alla Huddingebor. Den skatt som medborgarna betalar måste vara rimlig och proportionerlig i förhållande till de behov och utmaningar som Huddinge har idag och inför framtiden. Kostnaderna för ett starkare, grönare och tryggare samhälle måste bäras solidariskt av medborgarna. För detta behövs

starkare ekonomi som ger större möjligheter till långsiktiga investeringar och ett hållbart samhälle för framtiden.

Arbetsbördan för personalen på förskolan har ökat markant efter har en lång tid av systematiska nedskärningar. Allt större barngrupper, låg personaltäthet och dålig löneutveckling har inverkat negativt på arbetsförhållandena. Förskolans verksamhet är i hög grad kvinnodominerad och sjuktalen har stigit för varje år. Arbetsmiljö vid förskolan behöver bättre förutsättningar för att bli hållbar och jämställd. Med en ökad personaltäthet kan arbetsmiljön förbättras, arbetsbördan minska och genom att fler män till attraheras till yrket kan förskolan bli en mer jämställd arbetsplats. Ett riktat jämställdhetsarbete och förbättrade arbetsvillkor gynnar barnens förutsättningar att leka och lära i en jämställd och tryggare miljö redan i en tidig ålder.

De nedskärningar som den borgerliga koalitionen genomfört har slagit särskilt hårt mot kommunens skolor. Lärartätheten i Huddinge är idag en av de lägsta i hela landet och Lärarförbundet har rapporterat stigande sjuktal och ökad arbetsrelaterad stress. Koalitionen har inte budgeterat för några uppräknings för prognostiserade kostnadsökningar i verksamheterna de kommande åren. Detta motsvarar 101 mnkr i nedskärningar under de närmaste tre åren. I slutändan är det barnen med de största behoven som drabbas hårdast. Ökade resurser behöver tillföras skolan för att garantera en likvärdig skolgång. Genom att höja det socioekonomiska stödet, där Huddinge ligger väldigt lågt, så ser vi till att resurserna hamnar där de verkligen behövs. För att öka lärartätheten vill Vänsterpartiet se satsningar på att obehöriga lärare utbildas under arbetstid. För att förbättra stödet till barn med särskilda behov gör vi en bred satsning på kompetensutveckling för lärare inom NPF området.

Gymnasieskolorna i Huddinge behöver omfattande satsningar. Antalet elever som går ut med en godkänd examen är i Huddinge färre än övriga länet och riksgenomsnittet. Framförallt behöver de yrkesförberedande programmen riktade satsningar och förstärkta resurser för att öka antalet examinerade elever. Sågbäcksgymnasiet där endast 40% av eleverna gick ut med en fullständig examen är ett exempel på behovet av riktade satsningar.

En jämlik och trygg äldreomsorg och vård som står till allas förfogande är en grundpelare i ett solidariskt och jämlikt samhälle. För att nå och hålla en hög kvalitet i äldrevården fodras goda arbetsförhållanden. Heltidsanställningar med bra arbetsvillkor och inte osäkra deltidsanställningar skapar trygghet och förutsägbarhet bådär för medarbetare och vårdtagare. Arbetet inom hemtjänsten och vården bärs av kvinnodominerade yrkesgrupper. Dessa yrken är fysiskt och psykiskt krävande och har uppvisat stigande sjuktal. Situationen för dessa yrken är i längden ohållbar och arbetet måste anpassas så att det är möjligt att vara verksam ett helt arbetsliv utan att bränna ut sig eller få bestående fysiska eller psykiska skador. Samtidigt behöver anställningsformerna vara trygga med heltidsanställningar som norm. När den äldre åldersgruppen fortsätter växa måste vi stärka äldrevården och lägga resurserna på de kommunala verksamheterna för att garantera en äldreomsorg med en bra arbetsmiljö för personalen och därigenom en likvärdig och kvalitativ vård för vårdtagarna. Behoven kommer under de närmsta åren att växa och därför kommer det krävas en välfinansierad kommunalvård som prioriterar vårdtagaren före åtstramade budgetkrav.

Medborgarnas trygghet är ett av samhällets mest grundläggande ansvar. För att skapa och upprätthålla människors trygghet i alla delar av Huddinge fodras därför samhällets närvaro och synlighet för medborgarna. Skola, vård, kultur och sociala insatser behöver stärkas och samverka framför allt i delar av kommunen där utanförskap, kriminalitet och otrygghet färgar människors vardag och livssituation. De ideella krafterna, bland annat föreningsliv och studieförbund, kan i samverkan med kommunens insatser göra stor skillnad i dessa områden. En aktiv meningsfull fritid tillsammans med trygghetsskapande insatser från samhällets sida skapar utvecklingsmöjligheter, hopp och tillit till samhället hos de som idag står längst bort i ett utanförskap. Därför är det en god investering att lägga resurser på fritidsgårdar, kultur och folkbildningsverksamhet framförallt i områden med stor otrygghet och växande kriminalitet. Samhällets insatser och resurser bör också aktivt samordnas med de ideella insatser där medborgarna kan engagera sig och bidra.

Många gånger är familjers svaga ekonomi ett hinder för att ge barnen en aktiv och meningsfull fritid. Vänsterpartiet vill därför att prioritera föreningslivet genom

att fördela resurser som en åtgärd i det trygghetsskapande arbetet. En familjs ekonomiska situation ska inte vara avgörande för om deras barn ska kunna spela fotboll, basket eller musik. Vänsterpartiet menar att en avgiftsfri kulturskola, Sportotek, och återinförande av nolntaxan är viktiga element för att komma närmare en meningsfull fritid för fler. Fler och organiserade fritidsgårdar med behörig personal är ett annat.

Trygghetsarbetet är en viktig del för att skapa ett jämställt samhälle. Kvinnor utsätts i större utsträckning för våld i nära relationer än män. Många kvinnor vågar inte anmäla våldsbrott i rädslan för vilka konsekvenser man kan få utstå. Andra är låsta i en dålig relation på grund av att man är ekonomiskt beroende.

Hedersvåldet är idag ett stort samhällsproblem som oftast drabbar kvinnor, människor med funktionsvariationer eller folk som identifierar sig inom HBTQIA+-spektrat. Hedersvåldet sker ofta inom nära relationer genom trakasserier, diskriminerande behandling eller i värsta fall dödligt våld. Vänsterpartiet vill lägga mer resurser på att skydda kvinnor genom långsiktiga satsningar på kvinno- och ungdomsjourer/organisationer och kvinnoboenden. Den självklara utgångspunkten är att varje människa själv bestämmer över sin egen kropp, tro, sexualitet och identitet. Det är en viktig åtgärd i jämställdhetsarbetet och för den grundläggande friheten som alla människor ska ges rätt till.

Den organiserade kriminaliteten har i flera delar av Huddinge vuxit under de senaste åren. Oskyldiga människor och unga alltför många unga män har fallit offer för det hänsynslösa våldet samtidigt som allt yngre barn och ungdomar rekryteras in till ett liv i kriminalitet. Det måste få ett stopp. En utökad polisnärvaro i de utsatta kommundelarna är en bra början och inger en större trygghetskänsla för invånarna. Ökad polis närvaro är en del av det trygghetsskapande arbetet. För att även arbeta förebyggande måste de polisiära insatserna samordnas med insatser från skola, kultur och socialnämnd tillsammans med föreningslivet.

Vänsterpartiet vill fortsätta investera i demokratiarbetet för kommunens invånare. Det är genom valdeltagandet som man först och främst utövar sin demokratiska rätt, men det är också ett kvitto på folkets förtroende till demokratin och kommunens förankring. Invånarna ska ha en god insyn i de politiska processerna; vad som bestäms och hur besluten tagits. En stor del av



informationen finns idag att hitta på nätet men all äldre har inte tillgång till eller behärskar smarttelefoner och datorer. Informationen finns oftast bara på svenska, vilket gör det svårare för människor som inte har svenska som modersmål att ta del av informationen. Vänsterpartiet vill att kommunen satsar på fler medborgarkontor i alla kommunens delar, samt att minska det digitala utanförskapet genom utbildningar för hur man använder smarttelefoner och datorer. Det skulle bidra till att öka det redan låga valdeltagandet i de socioekonomiskt utsatta kommundelarna som Vårby, Flemingsberg och Skogås.

Bostadskostnaderna är väldigt höga i Stockholmsområdet och många låginkomsttagare, unga och äldre har inte de ekonomiska förutsättningarna till att äga sin egen bostad. Det senaste decenniet har segregationen i kommunen ökat och den relativa fattigdomen har dubblats. Mycket av den ökade segregationen har sin orsak i en utsatt och segregerad boendesituation. Det är även stora skillnader mellan de socioekonomiska förutsättningarna när man färdas mellan kommundelarna och bostadsområdena.

Vänsterpartiet vill bygga fler hyresrätter för kommunens invånare med rimliga hyror. Det är inte ovanligt att inkomstkraven är 3 – 4 gånger högre än hyran. Det låser ofta ensamstående, nyanlända och andra låginkomsttagare ute från bostadsmarknaden. Vi vill att allmännyttan följer Konsumentverkets rekommendationer på att hyran inte får överstiga 30% av nettoinkomsten.

Arbetet för ekologiskt hållbara boendeformer och renoveringar som minskar energikonsumtionen måste prioriteras. Vänsterpartiet vill därför renovera miljonprogrammen som en del av den gröna omställningen. Detta förhindrar förslumningsprocessen i de socioekonomiskt utsatta områdena samtidigt som klimatavtrycken minskar.

Klimatet och miljön är ödesfrågor för människans och jordens framtid som Vänsterpartiet tar på största allvar. Läget är akut och vi har lagt om våra klimatmål för att Sverige ska bli ett land med nollutsläpp till senast 2035. För att stoppa klimatförändringarna måste alla bidra. Lösningarna ligger dock inte främst på den enskilda individen utan på samhället. Därför måste vi tillsammans arbeta för att motverka klimatkrisen och förbereda oss på en klimatomställning i samhället. Vi behöver renovera miljonprogrammen i kommunen som en del i den

gröna omställningen och bygga fler kombo- och lågenergihus med naturliga byggmaterial. Det skulle minska klimatavtrycket samtidigt som det skulle minska byggtiden på husen.

En ekologiskt hållbar omställning av konsumtionen är inte lätt och mycket av vår ohållbara lyxkonsumtion ligger i våra vanor och beteendemönster. Pandemin slog hårt mot hela världen och tvingade oss till att förändra vårt beteende. Vi reste mindre och vårt klimatavtryck minskade, om än temporärt. Under pandemin såg vi att samhället kan ställa om när det är kris. En sådan beredskap till förändring fodras nu även inför klimat- och den ekologiska krisen.

Vänsterpartiet vill introducera en vegetarisk månad i kommunens verksamheter och att man prioriterar vegetarisk kosthållning och närproducerat framför köttkonsumtionen.

Människors resande till arbete och under fritid bygger på beteendemönster som kan förändras. För att förändra sådana beteendemönster fodras att det är lätt att göra rätt. Genom att prioritera kollektivtrafiken och att bygga ut spårnätet samt skapa fler förbindelser mellan kommunens centrala och östra delar skulle vi samtidigt bespara våra vägar från ett ökat slitage. Genom att bygga fler cykelvägar och uppmuntra kommuninvånarna till att använda cykel som färdmedel minskar klimatavtrycken. Cykeln bör vara ett naturligt pendlingsalternativ även när man jobbar utanför eller på andra sidan kommunen. Vi behöver rusta upp kollektivtrafiken och tåg- och busstationerna med fler cykelställ, så det blir enkelt att använda cykeln i den dagliga pendlingen

Om Tvärförbindelse Södertörn byggs kommer istället den tunga trafiken med stigande koldioxidutsläpp och ökande partikelhalterna i luften att öka som följd. Tvärförbindelsen bygger i grunden på ett föråldrat synsätt med stora infrastrukturprojekt som underlättar för bilismen vilka är inte en hållbar lösning för klimatet.

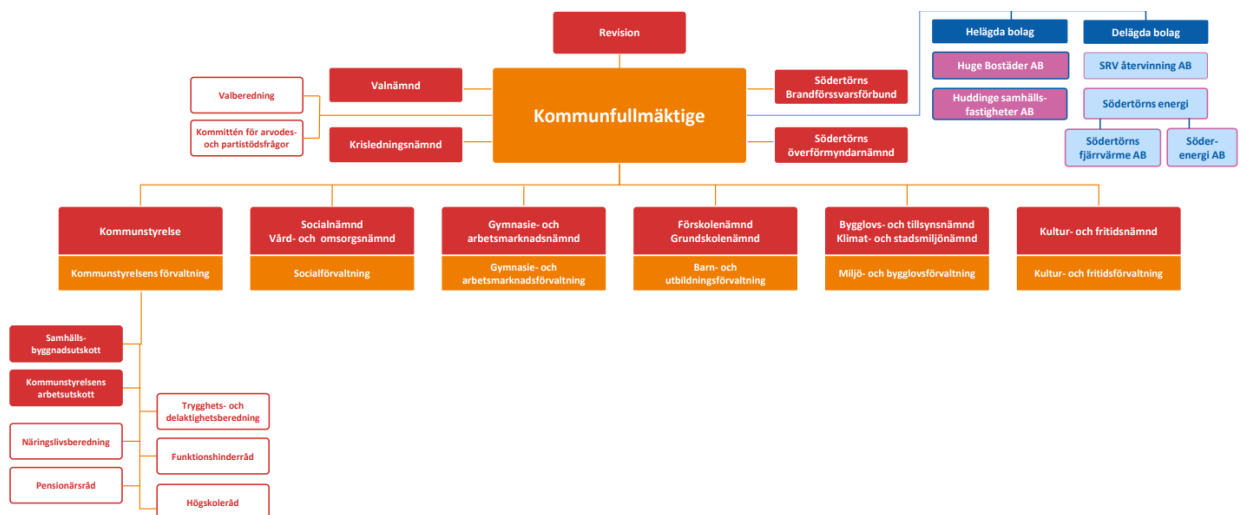
Kommunens fordonsflotta ska vara fossilfri och eldriven så fort som det är möjligt. Fossila bränslen är en ohållbar bränslekälla och Huddinge ska vara i framkanten för den ekologiska omställningen. Kommunen behöver också installera fler laddningsstolpar för att uppmuntra kommuninvånarna att välja eldrivna bilar.

Vänsterpartiet vill introducera en nolltaxa på kollektivtrafiken, dels för att uppmuntra fler till att åka tåg och buss istället för bil, dels från ett jämlikhetsperspektiv. Biljettpriserna är dyra och många låginkomsttagare har inte råd med månadskort. Att skattefinansiera kollektivtrafiken är ett väldigt bra sätt att prioritera den ekonomiska, sociala och ekologiska hållbarheten.

Huddinge är en väldigt vacker kommun med mycket skog och naturmarker. Vänsterpartiet vill ta hand om vår vackra natur och skogsmark. Under pandemin har den lokala turismen ökat och fler och fler invånare har sökt sig ut i våra naturreservat. Det är bra att människor söker sig ut i våra gröna närområden. Men med ett ökat antal människor som besöker våra naturreservat blir slitaget även större och mer resurser kommer behövas för att täcka det behovet av underhåll. Att skydda naturen bidrar också till bevaringen av den biologiska mångfalden.

Situationen i kommunens sjöar är allvarlig och alarmerande. Trehörningen är den mest övergödda sjön i kommunen och påverkar alla sjöar nedströms i Tyresåns sjösystem. Näringshalten är alldeles för höga i Trehörningen och Gunhildsvik och läget är akut för att rädda sjöarna och kommunen måste göra sitt yttersta för att rädda dem. Övergödningen riskerar annars att spilla över till sjöar nedströms och hota de lokala ekosystemen. Rening av vattendammar och dagvattensystem behöver påskyndas och beaktas som en del av Huddinges klimatarbete.

# Organisation



Huddinges organisation består av den kommunala förvaltningen, kommunalförbund och hel- och delägda bolag. Kommunfullmäktige är den högsta beslutande organet och består av 61 ledamöter. Kommunfullmäktige utser kommunstyrelsen som består av 15 ledamöter. Kommunstyrelsens uppgift är att förbereda de ärenden som ska tas upp i kommunfullmäktige och är ansvariga för att fullmäktiges beslut verkställs. Kommunen har olika politiska nämnder vars ledamöter väljs i kommunfullmäktige. Deras uppgifter är att vara sakkunniga, utreda och ta beslut om vad som behövs göras i deras respektive områden. Under det finns också olika förvaltningar som består av tjänstemän för verksamheterna ute i kommunen. Den kommunala styrningen ska vara transparent och beslut som påverkar medborgarna och deras förutsättningar ska vara tillgängligt och lätt att förstå.

## Budgetförutsättningar

### Samhällsekonomi

Återhämtningen i den svenska ekonomin fortsatte det andra kvartalet i år. Efter den stora nedgången andra kvartalet i fjol har BNP ökat varje kvartal sedan dess.

Enligt Statistiska centralbyrån (SCB) ökade BNP med 0,9 procent (säsongrensats) andra kvartalet i år jämfört med kvartalet innan. I SCB:s rapport Sveriges ekonomi - statistiskt perspektiv, nummer 9 2021, beskrivs det att det framförallt var ökade investeringar som höjde BNP. Även hushållens konsumtion bidrog till uppgången medan utrikeshandeln höll tillbaka tillväxten. Lättade pandemirestriktioner gör att hushållen fortsätter att öka sin konsumtion även det tredje kvartalet. Konjunkturinstitutet (KI) gör i sin rapport från augusti 2021, Uppdatering av konjunkturbilden, bedömningen att återhämtningen därefter går in i en lugnare fas. Deltamutationen av coronaviruset är en stor osäkerhetsfaktor. Om smittspridningen fortsätter att öka under hösten och restriktionerna åter skärps riskerar återhämtningen att hejdas, menar KI. KI har i sin prognos för kommande kvartal räknat med att så inte blir fallet, åtminstone inte i någon större utsträckning. KI bedömer att BNP-tillväxten blir 4,4 procent helåret 2021. Den fortsatta återhämtningen syns även på arbetsmarknaden. Enligt SCB uppgår sysselsättningsgraden till 67,6 procent och arbetslösheten till 8,9 procent i augusti 2021 (bägge talen säsongrensade och utjämnade). Det är en förbättring jämfört med tidigare månader i år. SKR bedömer att antalet 7 arbetade timmar ökar med 2,8 procent år 2022 och att gapet mellan potentiella timmar och arbetade timmar sluts under den andra halvan av 2023.

## **Ekonomi i kommunsektorn**

Sverige var redan innan pandemin i en lågkonjunktur och var i behov av större omställningar. Kostnaden för välfärden har ökat under de senaste åren och behovet av en stark välfärdsstat har därför stigit genom pandemin. Den demografiska utvecklingen med ökar markant bland den äldre befolkningen medan ökningen av barn och unga har minskat marginellt gentemot vad man förväntade sig, enligt SKR. Behovet av investeringar i verksamhetslokaler ökar i de äldre åldersgrupperna samt investeringen i fler bostäder för de äldre. Trots den tillfälliga demografiska stagnation är behoven av investeringar som berör barn och unga fortfarande stora. Framförallt bör investeringar i bostäder, skolan och förskola.

Med tillfälliga tillskott från staten i form av bidrag bedöms kommunerna kunna täcka behoven det kommande året. Med det sagt så är statliga bidrag en osäker inkomstkälla, då det ges ut från år till år.

För att klara av de kommande årens ökande kostnader behöver kommunsektorn hitta smidiga lösningar för att utföra jobbet på ett smart sätt och att utnyttja digitaliseringens möjligheter till att för att få fler i arbete. Den låga sysselsättningsgraden kommer att fortsätta att påverka samhället de närmsta åren, då den har en fördröjning gentemot den positiva BNP-utvecklingen.

## **Huddinges ekonomiska förutsättningar och prioriteringar**

Huddinge är en tillväxtkommun där befolkningen har ökat varje år och som förväntas fortsätta öka framöver. Det innebär att kommunen har ett växande behov av kommunal service. Det handlar om att bygga fler verksamhetslokaler som äldreboenden, skolor, förskolor för att behålla och rekrytera personal till verksamheterna. Med bakgrund till Sverigeförhandlingarna har Huddinge en högre byggnadstakt av bostäder. Samtidigt har befolkningstillväxten varit lägre än vad man har väntat sig. Det betyder att skatteunderlaget kommer att minska vilket ger kommunens utjämningsystem fortsatta utmaningar för verksamheter i egen regi. Det beror dels på att de äldre åldersgrupperna ökar och ger färre skatteintäkter, samt genom den relativt låga skatten i kommunen. De yngre och äldre åldersgrupperna förväntas öka nationellt och kommer bidra till ökat kostnadstryck eftersom kostnaderna för invånarna är högre än de arbetsföra åldersgruppen 20 – 64 år. Den största ökningen i befolkningen förväntas vara åldersgruppen +80 år som tros öka med ca +17,5%.

Under de kommande åren kommer arbetslösheten fortfarande vara hög. Den ligger 2021 på 9,0% för att sedan minska till 8,5% 2022 för att lägga sig stadigt på ca 8,0% de kommande åren. Arbetslösheten är avsevärt högre idag än innan pandemin och fler och fler blir långtidsarbetslösa. Därför måste prioriteringar läggas på att skapa fler jobb.

De ekonomiska förutsättningarna för Huddinge kommun visar på motsvarande utmaningar som för kommunsektorn i helhet kommande år. Stora investeringar



kommer behövas inom äldreomsorgen på grund av ökade volymer och att skatteintäkterna ökar långsammare. Om eventuella skattesänkningar tillkommer riskerar det att öka de ekonomiska utmaningarna. Även om prognoserna pekar på en ökad tillväxt inom de närmsta åren så lever vi fortfarande i en pandemi, som gör de positiva utsikterna fortfarande osäkra och kan försvåra det långsiktiga planeringsförutsättningarna under de närmsta åren. För att kommunen långsiktigt ska uppfylla kraven på en god ekonomisk hushållning är det bra om resultatnivån kan bibehållas på en god nivå.

## Översyn kommunens budgetprocess

Planeringsförutsättningarna bedöms vara osäkra för de kommande åren. För att uppnå en bättre långsiktig styrning så krävs det analyser från senaste data från konjunktur, skatteunderlagets utveckling och bidrag från staten.

## Ekonomiplan 2022 – 2024

Ekonomiplanen utgår från fastställd budget för 2021, reviderad befolkningsprognos per augusti 2021, skatteprognos och preliminära beräkningar över utjämningsystemen från Sveriges Kommuner och Regioner (SKR) i oktober 2021.

	Budget 2021	Budget 2022	Plan 2023	Plan 2024
Verksamhetens nettokostnader	-6 219,2	-6 723,0	-6 841,7	-7 024,0
Exploatering	40,0	137,3	252,5	338,0
Avskrivningar	-192,2	-210,2	-227,7	-247,7
<b>Verksamheten netto</b>	<b>-6 371,4</b>	<b>-6 795,9</b>	<b>-6 816,9</b>	<b>-6 933,7</b>
Skatteintäkter	5 407,7	5 872,5	6 092,4	6 294,2
Kommunal utjämning	1 098,4	1 119,0	1 081,6	1 132,3
<b>Verksamhetens resultat</b>	<b>134,6</b>	<b>195,6</b>	<b>357,1</b>	<b>492,7</b>
<b>Finansiella intäkter</b>	<b>154,8</b>	<b>135,2</b>	<b>142,0</b>	<b>142,0</b>
<b>Finansiella kostnader</b>	<b>-119,8</b>	<b>-126,3</b>	<b>-133,6</b>	<b>-140,4</b>
<b>Årets resultat</b>	<b>169,6</b>	<b>204,5</b>	<b>365,5</b>	<b>494,3</b>
<b>Årets resultat ekonomiskt mål</b>	<b>129,6</b>	<b>67,2</b>	<b>113,0</b>	<b>156,3</b>
<b>Ekonomiskt mål % av skatt och utjämning</b>	<b>2,0</b>	<b>1,0</b>	<b>1,6</b>	<b>2,1</b>

## Skatt, utjämning och bidrag

Intäkt/kostnad	Budget 2021	Budget 2022	Plan 2023	Plan 2024
Allmän kommunalskatt	5 447,7	5 850,9	6 092,4	6 294,2
Prognos slutavräkning	-40,0	21,5	0,0	0,0
<b>Summa skatteintäkter</b>	<b>5 407,7</b>	<b>5 872,5</b>	<b>6 092,4</b>	<b>6 294,2</b>
Inkomstutjämningsbidrag	532,4	575,6	633,1	703,7
Kostnadsutjämningsbidrag	200,2	222,3	203,9	179,5
Regleringsbidrag/-avgift	337,2	286,9	205,8	206,0
Avgift till LSS-utjämning	-161,8	-161,5	-163,1	-165,0
Kommunal fastighetsavgift	190,4	195,6	201,9	208,2
<b>Summa utjämning och generella statsbidrag</b>	<b>1 098,4</b>	<b>1 119,0</b>	<b>1 081,6</b>	<b>1 132,3</b>
<b>Summa skatt, utjämning, generella statsbidrag</b>	<b>6 506,0</b>	<b>6 991,5</b>	<b>7 174,0</b>	<b>7 426,4</b>

## Skatt

Sveriges Kommuner och Regioner (SKR) bedömer i sin prognos från augusti 2021 att skatteunderlaget växer med genomsnitt 3,3 – 3,4 procent under perioden 2020 – 2024.

## Kommunal skattesats

Förra året sänkte högerkoalitionen skattesatsen med 10 öre till 19,77 kr per skattekrona. Det motsvarar 29,3 miljoner kronor. Koalitionen föreslår nu ytterligare skattesänkningar med 30 öre, motsvarande 89 miljoner kronor från och med nästa år. Pengarna som kommunen går miste om kan jämföras med ca 120 heltidstjänster för lärare eller 165 heltidstjänster för undersköterskor. Vi tycker att det är en ansvarslös politik som gynnar de få, samtidigt som kommunens verksamheter svälts ut.

Vänsterpartiet vill istället höja skattesatsen med 20 öre per skattekrona till 19,97 öre. Kommunens demografi kräver att kommunen har tillräckliga medel för att för att finansiera välfärden idag, vi ser det som viktigare än att lägga pengarna på hög. På så sätt säkrar vi ett välmående Huddinge både nu och för framtida

generationer. Så länge som det finns behov att tillgodose i verksamheterna så finns i praktiken inget utrymme för skattesänkningar. De nedskärningar i verksamheterna som finansierar skattesänkningarna slår hårt mot barn-och unga, de anställda och de äldre.

Indikatorer	2019	2020	2021	Etappmål	Målvärde 2030
Skattesats till kommun (%)	19,87	19,87	19,77	19,97	≥19,97

## Resultatutjämningsreserv

Huddinge kommun har avsatt 642 mnkr i resultatutjämningsreserv. Reserven är avsedd att utjämna normala svängningar i intäkterna över konjunkturcyklerna, med syfte att täcka sviktande skatteunderlag vid befarad eller konstaterad konjunkturedgång. Riktvärdet för när det är tillåtet att disponera medel ur reserven är när den årliga tillväxten i det underliggande skatteunderlaget i riket är lägre än den genomsnittliga utvecklingen de senaste tio åren. En ytterligare förutsättning är att medlen från resultatutjämningsreserven ska täcka ett negativt balanskravsresultat. För planeringsperioden används inte medel ur resultatutjämningsreserven.

## Kommunalekonomisk utjämning

Utjämningen mellan kommunerna, kommunalekonomisk utjämning, består av inkomst- och kostnadsutjämning, strukturbidrag och införandebidrag. Staten beslutar om en ram för finansiering av utjämningen. Om utjämningskostnaderna överstiger statens ram betalar kommunerna en regleringsavgift. Om kostnaderna är lägre än ramen får kommunerna istället ett regleringsbidrag. Under kommunal utjämning redovisas även intäkter från kommunala fastighetsavgiften.

Sammantaget beräknas Huddinges bidrag till 1085 mnkr netto år 2022. I budgeten har utjämningen beräknats utifrån preliminära uppgifter från SKR och SCB. Utjämningen fastställs i slutet av 2021. Kommuner med egen skattekraft, beskattningsbar inkomst per invånare, som understiger den garanterade skattekraften (115 procent av medelskattekraften i riket) får ett inkomstutjämningsbidrag. Övriga kommuner betalar en utjämningsavgift.

Huddinges skattekraft enligt beslut om inkomstutjämning 2021 är 104 procent och kommunen beräknas få ett bidrag med 576 mnkr 2022.

Kostnadsutjämningen utjämnar för strukturella kostnadsskillnader mellan kommunerna. Kommuner med en gynnsam struktur betalar en avgift och övriga får ett bidrag. Huddinge beräknas få ett kostnadsutjämningsbidrag på 222 mnkr för 2022. Med en långsammare befolkningstillväxt beräknas kommunen inte få ersättning för eftersläpning i modellen på grund av kraftig tillväxt.

Regleringsposten är till för att kontrollera statens totala kostnad för utjämningsystemet. Regleringsposten används också för andra förändringar eller tillskott, till exempel i form av statliga bidrag. För 2022 beräknas bidraget till 287 mnkr för Huddinge, för att minska till 206 mnkr år 2024.

### **LSS-utjämning**

Huddinges standardkostnad för LSS (Lagen om stöd och service till vissa funktionshindrade) är lägre än genomsnittet för riket och för 2022 beräknas en avgift på 161 mnkr.

### **Kommunal fastighetsavgift**

Den kommunala fastighetsavgiften år 2022 beräknas preliminärt till 190,4 mnkr.

### **Riktade statsbidrag**

Staten ger kommuner både generella och riktade statsbidrag. Riktade statsbidrag är specialdestinerade för ett visst ändamål. Bidragen betalas ut efter ansökan alternativt enligt prestationsmodell. I statens budget finns ett stort antal riktade statsbidrag för kommunerna att söka. Nämnderna ska aktivt söka riktade statsbidrag för att utveckla sina verksamheter. Statsbidragen ska finansiera välfärden och verksamheterna, inte skattesänkningar.

### **Finansiella intäkter och kostnader**

Finansiella intäkter består av räntor och borgensavgifter på utlåning och vidareutlåning till kommunala bolag, räntor på banktillgodohavanden eller annan placering av likviditetsöverskott, samt utdelning från kommunala bolag. I

ekonomiplanen är det inräknat 12 mnkr i utdelning från Södertörns Energi AB för 2022 och 6 mnkr för 2023 och 2024.

Vänsterpartiet tycker inte att det är rimligt att ta ut en vinst (10 mnkr) årligen från Hüge Bostäder AB (det kommunala/ allmännyttiga bostadsbolaget) för att finansiera andra saker i kommunen. Till skillnad från koalitionen låter vi medlen stanna kvar där de hör hemma. Vi vill att pengarna istället ska användas till behov av underhåll, renoveringar, upprustning av utemiljön, odling och socialt engagemang. Det är inte rimligt att dubbelbeskatta hyresgästerna.

Finansiella kostnaderna består av främst räntor på den upplåning som görs av internbanken för vidareutlåning, finansiella kostnader för pensionskulden samt indexuppräknning avseende åtaganden kopplade till medfinansiering.

Sammantaget har budgeten för finansnettot 2022 beräknats till plus 9 mnkr.

## Verksamhetens nettokostnader

Verksamhetens nettokostnader för planeringsperioden redovisas som förändringar i förhållande till den av kommunfullmäktige beslutade budgeten för 2021.

netto mnkr	Summa	KS	FSN	GSN	GAN	SN	VON	KFN	BTN	KLN	Rev	ÖF	Reserv	Finansf	Exploat	Avskrivn.
<b>Budget 2021</b>	<b>6 371,4</b>	<b>592,6</b>	<b>872,9</b>	<b>1 865,6</b>	<b>786,9</b>	<b>422,8</b>	<b>1 244,1</b>	<b>246,7</b>	<b>46,2</b>	<b>141,6</b>	<b>3,5</b>	<b>7,6</b>	<b>118,8</b>	<b>-130,4</b>	<b>-40,0</b>	<b>192,2</b>
Volymer	38,6	1,3	-10,8	11,7	9,9	1,9	11,1	0,5	0,2	13,5	0,0	-0,6	0,0	0,0	0,0	0,0
Lokaler	50,2	-2,2	3,2	46,1	4,1	0,4	3,1	-1,2	0,0	-0,1	0,0	0,0	-3,2	0,0	0,0	0,0
Uppräkning	126,2	11,8	17,3	38,5	16,0	8,5	25,2	4,9	0,9	3,1	0,0	0,0	0,0	0,0	0,0	0,0
Övrigt	209,4	48,7	30,0	57,9	2,2	15,2	16,8	9,4	-1,1	26,4	0,0	0,0	102,1	-18,8	-97,3	18,0
<b>Budget 2022</b>	<b>6 795,9</b>	<b>652,3</b>	<b>912,6</b>	<b>2 019,8</b>	<b>819,2</b>	<b>448,8</b>	<b>1 300,2</b>	<b>260,3</b>	<b>46,2</b>	<b>184,5</b>	<b>3,6</b>	<b>7,0</b>	<b>217,7</b>	<b>-149,1</b>	<b>-137,3</b>	<b>210,2</b>
Volymer	52,1	3,6	4,7	3,0	7,5	5,2	25,4	1,3	0,5	0,8	0,0	0,1	0,0	0,0	0,0	0,0
Lokaler	49,0	0,0	2,1	-0,4	1,0	0,0	0,0	0,0	0,0	0,0	0,0	0,0	46,2	0,0	0,0	0,0
Uppräkning	0,0	0,0	0,0	0,0	0,0	0,0	0,0	0,0	0,0	0,0	0,0	0,0	0,0	0,0	0,0	0,0
Övrigt	-80,1	-14,9	0,0	1,5	-3,8	0,0	3,7	-0,9	-0,4	-1,0	0,0	0,0	37,0	-3,6	-115,2	17,5
<b>Plan 2023</b>	<b>6 816,9</b>	<b>641,0</b>	<b>919,5</b>	<b>2 023,9</b>	<b>824,0</b>	<b>454,0</b>	<b>1 329,3</b>	<b>260,7</b>	<b>46,2</b>	<b>184,3</b>	<b>3,6</b>	<b>7,1</b>	<b>300,9</b>	<b>-152,7</b>	<b>-252,5</b>	<b>227,7</b>
Volymer	56,3	4,2	9,0	-0,2	10,7	6,1	23,4	1,5	0,5	0,9	0,1	0,1	0,0	0,0	0,0	0,0
Lokaler	43,9	0,0	3,2	-0,9	1,6	0,0	0,0	0,0	0,0	0,0	0,0	0,0	40,0	0,0	0,0	0,0
Uppräkning	0,0	0,0	0,0	0,0	0,0	0,0	0,0	0,0	0,0	0,0	0,0	0,0	0,0	0,0	0,0	0,0
Övrigt	16,6	3,4	0,0	-1,6	-2,0	0,0	0,0	-0,1	0,0	-5,3	0,0	0,0	92,0	-4,2	-85,5	20,0
<b>Plan 2024</b>	<b>6 933,7</b>	<b>648,6</b>	<b>931,6</b>	<b>2 021,2</b>	<b>834,3</b>	<b>460,1</b>	<b>1 352,7</b>	<b>262,1</b>	<b>46,8</b>	<b>179,9</b>	<b>3,7</b>	<b>7,1</b>	<b>432,8</b>	<b>-157,0</b>	<b>-338,0</b>	<b>247,7</b>

## **Volymmer**

Volymförändringar är beräknade med kommunens befolkningsprognos och verksamhetsstatistik som grund. Andelen barn som beräknas vara inskrivna i förskolan är uppjusterad utifrån utfallet 2020. Elever i grundsärskolan har ökat kraftigt de senaste åren och antalet elever är uppjusterat i volymberäkningen. Som en följd av arbetet med att fler äldre ska kunna bo hemma längre förväntas andelen äldre på särskilt boende minska och antalet hemtjänsttimmar per invånare öka. Utifrån bedömd utveckling omfördelas volymer inom gymnasie- och arbetsmarknadsnämndens driftbudget. Volymer för ekonomiskt bistånd omfördelas till gymnasieskola och gymnasiesärskola. Klimat- och stadsmiljönämnden får ett tillskott på 10,5 mnkr 2022 för drift och underhåll av nya objekt (gång- och cykelvägar, parker, lekplatser, m.m.). Budgeten för vinterunderhåll utökas med 2,9 mnkr till 41,9 mnkr och fastställs särskilt av kommunfullmäktige från och med 2022. För perioden räknas nämndernas ramar upp med 147 mnkr för ökade volymer.

## **Lokaler**

I budgeten för planeringsperioden har nämndernas budgetar räknats upp med sammanlagt 50 mnkr för lokalkostnader. Främst avses kostnader för ny- och ombyggnation av lokaler för grundskolan. Därutöver har 149 mnkr avsatts i medelsreserven för om- och nybyggnation av förskolor, skolor och anläggningar för kultur och fritid, för ytterligare prioritering i arbetet med nämndernas verksamhetsplaner. För övriga nämnder ingår utrymmet för tillkommande lokalhyror i volymtilldelningen.

Medel är även avsatta till att anlägga en ny fritidsgård i Masmö så att ungdomarna ska ha någonstans att vara i sitt närområde. Fritidsgården i Visättra behöver komma igång igen, likaså den i Flemingsberg. Totalt 4 mnkr avser fritidsgårdar i Visättra och Flemingsberg. Ytterligare 3 mnkr avsätts för en fritidsgård i Masmö.

Biblioteken är viktiga kunskapsbyggande verksamheter. Trångsund har stått utan ett bibliotek i drygt ett år. Vi vill att man öppnar biblioteket i Trångsund och flyttar tillbaka biblioteket i Flemingsberg till sina ursprungliga lokaler.



Vi vill också att alla grundskolor i kommunen som idag inte har tillagningskök ska få det och att det görs en utredning för hur man bäst kan lokalisera/bygga av ett tillagningskök på Visättraskolan.

## **Uppräkning för löner, hyror och priser**

Samtliga nämnder får en uppräkning med 2% för löne- och kostnadsökningar utan behov av nedskärningar i verksamheten.

## **Övriga budgetförändringar**

Huddinge ska ha en god ekonomi och verksamheternas behov ska tillgodoses. Vi ska ha en stark gemensam välfärd som ska återspeglas i de verksamheter som kommuner erbjuder medborgarna.

Huddinge ska även vara en bra kommun att jobba i, kommunen ska vara en bra arbetsgivare och införa handlingsplaner och åtgärder i verksamheter där arbetsmiljön rapporteras vara dålig för att vi ska kunna behålla kompetent personal och fler ska vilja jobba här.

Förskolenämnden får ett tillskott på 2 mnkr för NPF kompetensutveckling och 22 mnkr för fler behöriga förskolelärare och mindre barngrupper. Obligatorisk planeringstid, 2 mnkr. Ytterligare 1 mnkr går till kompetensutveckling inom genuspedagogik. En uppräkning för löne-och prisökningar gör på 2% (17,3 mnkr).

Grundskolenämnden räknas upp med 2% för löne-och prisökningar (38,5 mnkr). Vi satsar 31 mnkr på ökad lärartäthet och behörighet för att bättra kompetens och mindre klasser. och tillskott skjuts till för att påbörja ett arbete för att minska klasstorlekarna (1 mnkr) och minska dokumentationsbördan för pedagoger (0,3 mnkr). Skolbarnomsorgen får ett tillskott på 1 mnkr för att stärka kvalitén och ytterligare 4 mnkr skjuts till för att öka stödet för barn i behov av särskilt stöd. Ett tillskott görs för NPF kompetensutveckling på 3 mnkr. 18,6 mnkr skjuts till för att höja det socioekonomiska stödet och få en mer likvärdig skola. Ytterligare resurser (2 mnkr) kommer läggas på en stärkt elevhälsa. En handlingsplan för

att förebygga hedersrelaterat våld och förtryck behöver implementeras (0,3 mnr). 1 mnr kommer läggas på en stärkt modersmålsundervisning. Ett tillskott tillförs i Vård och omsorgsnämnden för fler heltider och bättre arbetsmiljö på 10 mnr utöver en uppräknings på 2% för löne-och prisökningar (25,2 mnr). 2 mnr kommer läggas på att ta fram en ny ersättningsmodell för att ta bort minutscheman inom hemtjänsten. 5 mnr kommer satsas på en fortsatt god kvalitet inom funktionshinderområdet. 1 mnr kommer satsa på en utveckling av välfärdstekniken samt 0,5 mnr för att motverka digitalt utanförskap. En utredning om utvecklingen av LOV (0,5 mnr).

Kommunstyrelsen får ett tillskott läggs också till för att påbörja ett arbete för att minska de höga sjukskrivningstalen och utreda skillnaderna mellan män och kvinnors sjuktal (1 mnr). 1 mnr skjuts till för att öka medborgardialogen och ytterligare 2 mnr är läggs in för att öka valdeltagandet i områden där det är lågt, Flemingsberg, Vårby, Skogås. En uppräknings görs med 2% för löne-och prisökningar (11,8 mnr).

Kultur-och fritidsnämnden skjuts till med 3 mnr för avgiftsfria aktiviteter för barn och unga och 1 mnr för att stärka de kommunala biblioteken samt utöka öppettiderna. En avgiftsfri kulturskola, 3 mnr. Föreningslivet och studiefrämjandet behöver stärkas och får 2 mnr. Ett sportotek behöver införas i Huddinge så att fler människor, speciellt låginkomsttagare, kan aktivera sig och få en kvalitativ fritid (2 mnr). 0,3 mnr kommer läggas på normkritiskt tänkande för personal på fritidsgårdar för att motverka skadlig machokultur. Ytterligare 0,3 mnr kommer läggas på att motverka digitalt utanförskap (samverkan mellan bibliotek, vård och omsorg. 2 mnr vardera (6 mnr totalt) ska satsas på fritidsgårdar i Visättra, Flemingsberg och Masmo. En uppräknings med 2% har gjorts för löne-och prisökningar (4,9 mnr).

Socialnämnden får ett tillskott på 2 mnr för fler fältsekreterare för förebyggande och uppsökande arbete och 0,5 mnr för att påbörja ett pilotprojekt med 6-timmars arbetsdag på individ-och familjeomsorgen. 1 mnr kommer läggas på förebyggande åtgärder för hedersrelaterat våld och förtryck. 2,8 mnr investeras för våld i nära relationer och 6 mnr kommer satsas på avhopparverksamhet i

kommunen. Områdesvärdar och trygghetsskapande närvaro får 2 mnkr. En uppräknings med 2% gör för löne-och prisökningar (8,5 mnkr).

Kommunens har som mål att minska klimatpåverkan. Det miljöstrategiska arbetet förstärks därför med 1 mnkr som ett tillskott till klimat- och stadsmiljönämnden. 1 mnkr skjuts till för en klimatomställning. 2 mnkr kommer avvaras för feministisk stadsplanering i kommunen för att kvinnor ska kunna ta plats i det offentliga rummet utan att känna sig otrygga, skillnaderna mellan män och kvinnors upplevda trygghet skiljer sig ofta ganska mycket. Här handlar om att skapa öppna ytor, bättre belysning, nedskärning av buskage m.m. 1 mnkr kommer investeras i klimatomställning och klimat- och miljökampanjer. Hanteringen och reningen av våra vattendrag behöver prioriteras, bland annat genom fosforfällning i Drevviken (5,3 mnkr). 1 mnkr kommer att läggas på utökat underhåll av kommunens naturreservat och 1 mnkr kommer läggas på bekämpningen av Parkslide. 0,2 mnkr kommer läggas på att bygga nya hundrastgårdar i kommunen. En uppräknings med 2% gör för löne-och prisökningar (3,1 mnkr).

Gymnasie- och arbetsmarknadsnämnden behöver stärkt modersmålsundervisning (1 mnkr) kommer prioriteras för att förbättra språkkunskaperna och för att stärka nyanlända, första- och andra generationen ungdomars identitet. 2 mnkr skjuts till för arbetsmarknadsinsatser-sommarjobb för unga. SFI-undervisningens kvalitet måste stärkas (2 mnkr) så att fler nyanlända män och kvinnor lättare kan komma ut i arbetslivet eller studera vidare. Uppräknings ska ligga på 2% för löne- och priskompensation (16,0 mnkr).

Även Byggnads-och tillsynsnämnden får uppräknings med 2% för löne-och priskompensation (0,9 mnkr).

Politikerarvoden föreslås sänkas till 2010:s nivå, vilket innebär en besparing på 7 mnkr.

## **Satsningar på välfärden**

Huddinge kommun står inför stora utmaningar de kommande åren. För att möta dem krävs en stark och stadig välfärd för att tillgodose kommunens utmaningar.

En bra välfärd innebär att vi har en jämlik vård- och omsorg, utbildning, socialt skyddsnät, jämställd arbetsmiljö och att kommunens invånare har ett tryggt och meningsfullt liv. Vi har inte råd med att effektivisera när det påverkar välfärden och människors liv negativt. Ekonomin ska alltid vara ett medel för att uppnå en god välfärd, inte tvärtom.

Jämförelsen mellan kommunerna som vi utgår ifrån är problematiska och missvisande. Det beror dels på att de demografiska och socioekonomiska lägena ter sig väldigt olika mellan kommunerna och man har olika förutsättningar för vart pengarna resurserna behöver delegeras, samtidigt som jämförelserna baseras på hur mycket resurser som man lägger på verksamheterna jämfört med resultaten man sedan får. Man tar därför inte hänsyn till de sociala eller ekologiska hållbarhetsfaktorerna utan utgår bara från hur attraktiv och populär kommunen är gentemot jämförelsekommunerna.

För att säkra att kommunens resurser återinvesteras i verksamheten behöver vi bli bättre på kvalitetskontroller och uppföljningar av avtal. Förra året var tre hemtjänstföretag under utredning av IVO för ekonomiska oegentligheter och fuskrapportering, bland annat Eken och ADA. Kommunen behöver bli bättre på att följa upp att de ekonomiska resurserna inte förskingras.

Vänsterpartiet vill också avskaffa LOV:en. Därför föreslår vi att en utredning görs för att ta reda på hur vi gradvis kan avveckla den. Vi har inget emot valfrihet, men den kan inte bara innebära det för företagen som ska etablera sig eller riskkapitalbolag som oftast har vinstmaximering som sin enda målsättning. Idéburna verksamheter och kooperativ med olika profileringar är bra alternativ, då de återinvesterar vinsten för att förbättra sin egen kvalitet/ i verksamheten. Vi vill att våra gemensamma skattepengar ska stanna där de här hemma, i välfärden.

## Vår vision – ekonomisk, social och ekologisk rättvisa



De senaste två åren har präglats av COVID-19-pandemin och har därför bidragit till stora förändringar för oss alla. Stora och hastiga förändringar har behövs göras i både Huddinge, liksom i hela Sverige. I osäkra tider är det viktigt att målet och visionen är tydlig. Vänsterpartiet är ett socialistiskt och feministiskt parti med en ekologisk grund. Vi strävar efter ett jämlikt och jämställt samhälle som präglas av solidaritet och som tar ansvar för den nödvändiga klimatomställningen. I den kommande framtiden i Huddinge kommer färre människor arbetsför ålder behöva försörja fler pensionärer och större barngrupper. En sådan utveckling kan gå åt två håll: Antingen mot en ökad polarisering i samhället eller mer inkludering, solidaritet och medmänsklighet.

## **Ekonomisk rättvisa**

Huddinge kommun ska präglas av en ekonomisk rättvisa. De personer som behöver ekonomisk hjälp för att få vardagen att gå ihop ska få det. Höga avgifter och taxor ska inte avgöra vem som är berättigad till samhällsservice eller vilka barn som kan delta i fritidsaktiviteter. Vi behöver en likvärdig skola för barnen i kommunen där kvaliteten inte bestäms utifrån vilken kommunedel man bor i. Fler hyresrätter behöver byggas för att garantera allas rätt till bostad och fler områden behöver blandade bostäder för att motverka segregation. Det är många gånger individer med social utsatthet som saknar ekonomisk rättvisa och som har störst behov av den. Därför ska skatt betalas efter bärkraft och individers ekonomiska förutsättningar. Skatteuttaget ska motsvara kostnaderna som finns i välfärden. Kommunens personal ska garanteras en god arbetsmiljö för att ge goda incitament till fortsatt arbete inom kommunen.

## **Social rättvisa**

Vi vill att Huddinge ska präglas av social rättvisa. Alla människor ska ha rätt till samma stöd och ett lika starkt socialt skyddsnät om något skulle hända i vardagen. Utanförskapet i samhället måste motverkas. Genom att utveckla avhopparverksamheter, förberedande insatser i skola och fler insatser för folk i missbruk och kriminalitet kan vi hjälpa fler till ordnade levnadsförhållanden. Långtidsarbetslösa och unga behöver komma ut i arbetslivet genom satsningar på sommarjobb, praktikplatser och utbildningar. Vi behöver trygga och tillgängliga utemiljöer som är till för alla oavsett kön eller tid på dygnet. Kvinnor som utsätts för våld i nära relationer och hedersrelaterat våld och diskriminering ska få den hjälp de behöver av kommunens tjänstemän.

## **Ekologisk rättvisa**

Huddinge ska vara en kommun som präglas av ekologisk rättvisa. Det ska vara rätt att göra rätt och om det är något som pandemin har visat oss är att vi kan minska klimatförändringarna genom vårt beteende. Därför behöver vi satsa på en stark kollektivtrafik för att binda samman de yttre kommundelarna och motverka utsläppen och undvika att bygga motorvägar och fler billeder. Fler cykel- och gångvägar behöver byggas. Kommunen ska underlätta källsortering och hållbara



lösningar för kommuninvånarna samtidigt som man ska vara ett föredöme för ekologiska energikällor genom investeringar i fler solceller på kommunens fastigheter. Kommunens fordonsflotta ska vara fossilfri och överkonsumtionen och matsvinnet behöver motverkas. Vi behöver ha nära till skogs- och naturområden i kommunen. Under pandemin har fler besökt naturreservaten vilket har resulterat med ett ökat underhållsbehov. Vi vill ge medel till verksamheterna för att uppmuntra invånarna till en hälsosam och aktiv livsstil.

Den planerade Tvärförbindelse Södertörn måste stoppas. Stora motorvägsbyggen och ökad bilism är inte hållbara för klimatet. Det kommer öka koldioxidutsläppen och partikelhalterna i luften. Större satsningar behöver läggas på smarta lösningar för spårbunden och kollektivtrafik genom ett utbyggt spårnät med fler busslinjer och fler cykelvägar som binder samman kommundelarna.

Klimatet är en ödesfråga. För att öka kunskapen för kommunens invånare behöver vi fler klimatkampanjer. Köttkonsumtionen måste minskas i kommunala verksamheter och bytas ut mot vegetariska och ekologiska alternativ. Grönnytefaktorn (GYF) måste vara en komponent i styrningen för byggprojekten. Genom att implementera GYF i översiktsplanen och tidigt i planprocessen så har kommunen möjlighet att kräva detta vid all nybyggnation. Fler grönytor behövs för att underlätta dagvattenflödet och ökat koldioxidupptag. Kommunen behöver utlysa klimatnödläge för att kunna påbörja en klimatomställning.

## **Nämnder och bolagsplanering**

Strukturen ligger som ett paraply över nämnder och bolag och ska speglas i respektive nämnd och bolags planering och viktiga signaler i mål och budgettexterna fångas upp liksom andra signaler från andra styrande dokument. I och med att kommunfullmäktiges mål är övergripande och brett formulerade, krävs det att de operationaliseras och avgränsas utifrån det kärnuppdrag och det regelverk som gäller för respektive nämnd och bolag. Det gör i sin tur att mer nämnd- och bolagsnära mål kan tas fram. Målen behöver kompletteras med indikatorer för att underlätta uppföljningen på nämnd- och bolagsnivå. Varje nämnd formulerar minst ett nämnd/bolagsmål per målområde. Nämnden och bolaget tar fram minst en nämnd/bolagsspecifik indikator per nämnd/bolagsmål.

Indikatorn/indikatorerna ska ha en koppling till nämnd/bolagsmålet. Alla mål analyseras utifrån ett jämlikhetsperspektiv, för att se eventuella skillnader mellan ålder, kön och områden. Barnperspektivet står i särskilt fokus. Lärande för förbättring ska genomsyra kommunens planering och uppföljning av verksamheterna.

Att målen är brett formulerade skapar förutsättningar för att samtliga nämnder och bolag, på olika sätt, ska kunna sträva mot samma gemensamma mål men med utgångspunkt i det egna kärnuppdraget. I och med att samtliga nämnder och bolag fastställer mål och indikatorer som har en koppling till målen på övergripande nivå kommer kommunfullmäktige ges bra förutsättningar och ett brett underlag för att bedöma kommunens samlade måluppfyllelse.

Den nya målstrukturen är fortfarande under en implementeringsprocess vilket gör att indikatorer och målvärden för 2030 behöver utvärderas om när analyserna leder till nya insikter. Strävan är dock att målstrukturen och indikatorerna ska hålla över tid på kommunfullmäktigenivå, liksom på nämnd- och bolagsnivå. Det kräver tålamod att nå resultat och få mätbara effekter efter olika insatser. Den nya målstrukturen förutsätter därför ökad dialog, tillit och förtroende mellan parterna.

## **Gemensamma värden**

Huddinge kommuns gemensamma värden och etiska kod hjälper oss att uppnå kommunens vision och målsättningar. Varje enskild förvaltning har en värdegrund om hur vi bemöter kunder, kollegor och kommuninvånare. Det innebär schyssta och rättvisa arbetsvillkor och ett aktivt jämställdhetsarbete för att uppnå en god arbetsmiljö. Den etiska koden lägger grunden för och tydliggör utgångspunkterna varje arbetare ska ha. Det innebär att vi bemöter varandra på ett respektfullt och jämlikt sätt, att vi följer lagar och regler och står fria från intressekonflikter och jäv. Vi ska värna om yttrandefriheten och demokratin och att vi använder oss av offentliga medel på rätt sätt. Kommunen och dess arbetare ska alltså föra sig med transparens och besluten som tas ska ha tillkommit på ett legitimt sätt gentemot invånarna. Bolagen har alla egna och olika värdegrunder. På sikt bör en gemensam värdegrund för kommunkoncernen tas fram. Idag följer dock förvaltningarnas och bolagens värdegrund samma viljeriktning.

## **Kommunfullmäktiges mål**

### **Ekonomisk hållbarhet**

#### **Verksamheternas behov ska tillgodoses**

Den ekonomiska hållbarheten handlar på kort sikt om att vi har en stabil kommunal ekonomi där inkomster och utgifter är under kontroll och där vi tar hand om våra gemensamma tillgångar genom underhåll och förebyggande insatser. I ett större perspektiv handlar det om hur vi finansierar den gemensamma välfärden samt om hur vi skapar förutsättningar för en hållbar ekonomisk utveckling som kommer alla till del. Den välfärd vi vill ha måste alltid betalas. Frågan är bara hur. Vänsterpartiet vill ha en välfärd man kan lita på, utan privata vinster. Vänsterpartiet motsätter sig utförsäljningen av kommunala verksamheter till privata, vinstdrivande aktörer som prioriterar avtal och budgethållning över allmännyttan. Den borgerliga koalitionen vill privatisera 50% av alla nya verksamheter i kommunen. Det är oacceptabelt. Kommunens invånare förtjänar en god välfärd med en skola som utjämnar klasskillnader, tillgängliga kultur och fritidsverksamheter och en värdig äldreomsorg som är av högsta kvalitet och lika för alla.

### **Skattepengar ska till välfärden**

Vänsterpartiet vill att skattesatsen för 2022 ska fastställas till 19,97 kr. (Huddinge har fortfarande en av de lägre skattesatserna nationellt sett). Vårt budgetförslag innebär 160,6 mnkr mer i satsningar än den borgerliga koalitionen på välfärden. Nämnder och förvaltningar kompenseras för beräknade löneökningar, volym- och prisförändringar med sammanlagt 126,2 mnkr under 2022. Totalt satsar Vänsterpartiet 268,8 mnkr mer än borgerliga koalitionen på Huddinges välfärd och verksamheter. Den styrande koalitionen nedskärningar, enligt högerens nyspråk så kallade "effektiviseringar", i verksamheten dras tillbaka och finns inte med i Vänsterpartiets budget. En solidarisk finansiering genom skatt innebär att den som har bättre ekonomiska förutsättningar får betala mer än den som inte har det. Vi tycker att det är en bättre väg att gå än att höja avgifterna, till exempel för fattigpensionären som behöver hemtjänst.

Kommunens skattesats fastställs till 19:97.

Indikatorer	2019	2020	2021	Etappmål	Målvärde 2030
Skattesats till kommun (%)	19,87	19,87	19,77	19,97	≥19,97

## De ekonomiska klyftorna ska minska

Sverige är det OECD-land där den ekonomiska ojämlikheten ökat mest sedan mitten på 80-talet. Det här är ett problem för hela samhället eftersom ojämlikheten påverkar så gott som samtliga andra faktorer. Såväl ohälsa som kriminalitet, trygghet, studieresultat och ekonomisk tillväxt påverkas av hur stora klyftorna inom ett samhälle eller en region är – både för de välbärgade och för de mindre rika. Därför vill vi att den ekonomiska jämlikheten totalt i Huddinge ska öka under perioden och att Huddinge ska ligga bättre till jämfört med socioekonomiskt liknande kommuner.

## Huddinge kommun ska vara en bra arbetsgivare

När vi privatiserar välfärden och låter företag med vinstintresse ta över det kommunala uppdraget så förvrids välfärdens sätt att fungera. Vi får sämre verksamheter och svälter ut övrig kommunal verksamhet. Vi motsätter oss därför den borgerliga koalitionen mål om att hälften av alla nya verksamheter ska byggas och drivas av privata aktörer.

För det företag som vill göra vinst finns det några vanliga metoder. Det ena är att välja elever eller vårdtagare som inte kräver lika mycket resurser som genomsnittet. I stället för att ge vård eller skola till den med störst behov, är det då den med möjlighet att ge mest avkastning som blir mest intressant. I ett sådant system tillåts människor bli inkomster och utgifter. Barn med särskilda behov är dyrare att ha i skolan än andra barn. Multisjuka äldre kostar mer än de med färre behov. De eleverna och patienterna lämnas till kommunala verksamheter medan privata alternativ väljer andra.

Ett annat sätt är att spara in på personalen. Generellt har privat äldreomsorg och privata skolor lägre personaltäthet än vad kommunala äldreboenden och skolor har.

Samtidigt är lönerna lägre i privat äldreomsorg och i de privata skolorna. Man anställer fler obehöriga och större andel av personalen har osäkra anställningar.

Medan de privata alternativen kan välja bort vårdtagare eller elever har kommunen ett ansvar att alltid ta emot den som behöver vård eller utbildning, Skolbolag kan försätta en filial i konkurs, vilket gör att de kommunala verksamheterna alltid behöver ha en viss överkapacitet.

För att sköta upphandlingar och kontrollera att privata företag fullföljer sina åtaganden krävs resurser för administration på kommunen samt extra pappersarbete i såväl privat som kommunal verksamhet.

Privatiseringen av välfärden gör också att den politiska styrningen och kontrollen inte fungerar som den ska. Med verksamheterna fast i juridiskt bindande avtal med privata, vinstdrivna aktörer saknas flexibilitet och handlingsförmåga för att styra resurser dit de behövs. Vi kan se hur styret i Region Stockholm nu betalar för besök på privata vårdcentraler medan man drar ner på akutsjukvården och slår ihop barnintensivvården med vuxenintensiven på Karolinska. Eller de kommuner där insynen på privata vårdhem brustit nu under pandemin.

Flera studier har dessutom visat att privatiseringen av skola och vård i Sverige har lett till ökad segregation och drastiskt minskade likvärdighet. Därför vill vi ta tillbaka så mycket verksamhet som möjligt i egen regi.<sup>1</sup>

Andelen verksamhet i egen regi ska öka år för år under perioden.

Indikatorer	2020	Etappmål 2021	Målvärde 2030
Egentlig verksamhet i kommunal regi (%)	74,4	Ska öka	Ska öka

---

<sup>1</sup> Kolada, 2020, N00801.

Arbetsgivaren Huddinge kommun ska ha en modern personalpolitik som bygger på rätt till heltid, kompetensutveckling, trygghet i arbetssituationen och förstärkt personalinflytande. Eftersom en stor andel av kommunens verksamheter är upphandlade så vill vi att Huddinge tar sitt ansvar redan i upphandlingsskedet för att säkerställa goda arbetsvillkor för personalen även i de verksamheterna. Idag tvingas många kvinnor in på osäkra tim- och deltidsanställningar inom bland annat omsorgsyrken. Vi vill garantera alla kommunens anställda rätten till heltid. Fast anställning ska vara norm. Vi vill därför att Huddinge inte ska använda sig av anställningsformen allmän visstid i framtiden och att de anställningar som idag finns i denna anställningsform övergår till andra tryggare anställningsformer. Vi vill också att kommunen i möjligaste mån undviker att anlita bemanningsföretag. Korta konsultuppdrag kan behövas emellanåt då det saknas expertkompetens men aldrig som långsiktig bemanning. Grundregeln ska vara att samtliga som arbetar i Huddinges egen verksamhet också är anställda av kommunen.

Heltid som standard, kollektivavtalsliknande villkor och personaltätheten ska öka.

## **Social hållbarhet**

### **En seriös och inkluderande bostadspolitik**

Att ha en bostad är en mänsklig rättighet och alla människor ska ha tillgång till ett eget hem. Tyvärr är det inte något som alla har tillgång till idag, varken i Stockholm eller Huddinge. Bostadspriserna har skenat under de senaste åren på grund av högerkoalitionens bostadspolitik. Man har prioriterat bostadsrätter som ofta kostar väldigt mycket och riktat in sig på höginkomsttagarna, medan färre hyresrätter byggs ut och försvårar bostadssituationen för låginkomsttagarna. Om det är så bostadspolitiken ska fortsätta i kommunen, kommer den att bli ohållbar. Låginkomsttagare, nyanlända, unga och äldre kommer få ännu svårare att komma ut på bostadsmarknaden. Under de närmsta åren kommer de arbetsföra åldersgrupperna minska och de icke-arbetsföra kommer öka, speciellt den äldre åldersgruppen. Vi behöver därför fler hyresrätter med rimliga hyror för att kunna garantera tak över huvudet. Vi behöver utveckla en långsiktig och klimatsmart strategi för att kunna tillgodose Huddingebornas behov.

Indikatorer	2018	2019	2020	Etappmål	Målvärde 2030
Färdigställda hyresrätter	218	60	62	Fler hyresrätter än bostadsrätter	Fler hyresrätter än bostadsrätter
Färdigställda bostadsrätter	634	243	96	Färre bostadsrätter än hyresrätter	Färre bostadsrätter än hyresrätter
Färdigställda äganderätter	145	57	83	Färre äganderätter än hyresrätter	Färre äganderätter än hyresrätter
Totalt antal färdigställda lägenheter	997	360	241		

Vi måste stoppa utförsäljningen av bostäder i allmännyttan till riskkapitalbolag som bara är ute efter vinstmaximering. Man försummar fastigheterna när man enbart rustar upp så kallade "lyxrenoveringar" som höjer hyrorna med ca 40%. Resultatet blir en gentrifiering och leder till att många arbetstagare inte har råd att bo kvar. Man låser bostadsmarknaden för äldre, unga, ensamstående föräldrar från bostadsmarknaden. Andrahandsmarknaden blir ofta det enda alternativet, där människor ofta tvingas betala ockerhyror på grund av bostadsbristen. Det är helt oacceptabelt.

## **En segregationsfri bostadspolitik**

Vi behöver bemöta utanförskapet och inkludera personer som har flytt och immigrerat till Sverige. Idag är Huddinge en kommun där segregationen växer och fler och fler lever i osäkra miljöer. Segregationen påverkas mycket av var människor har råd att bo och ofta är de socialt utsatta områdena det enda alternativet som nyanlända har att välja på. Det är orättvist och diskriminerande, då de sällan har ett val om var de kan bo. Vänsterpartiet vill satsa på en integrerad bostadspolitik och blandade bostadsområden. Det skulle hjälpa integrationsprocessen för de nyanlända och öka säkerheten i områdena.



## **Fler hyresrätter med rimliga hyror**

Bostäder är ett av det dyraste man kan köpa idag och även hyresrätter som ägs av privata aktörer börjar rikta in sig till höginkomsttagare. Den huvudsakliga strategin är att man rustar upp och renoverar hyresrätten så pass mycket för att sedan höja hyrorna, ibland till och med dubbla dem.

För att få fram fler billiga bostäder och hyresrätter genomförde Sveriges kommuner och regioner (SKR) en upphandling för att erbjuda kommunerna billiga och bra bostäder. HUGÉ bostäder AB är ett allmännyttigt bostadsföretag anslutet till Allmännyttans bransch- och intresseorganisation, SABO. Det är hög tid att vi ger de som saknar möjlighet att betala en hög hyra eller köpa en bostad, rätten att komma in på bostadsmarknaden. Rimliga hyror kan också uppnås genom att kommunen anpassar inkomstkraven för hyresrätter. Idag är det inte ovanligt att inkomstkraven ligger 3 - 4 gånger högre än hyran för att man ska vara berättigad till en bostad. Det gäller både allmännyttan som privata aktörer. Det leder till att man låser ut ensamstående, nyanlända, unga andra låginkomsttagargrupper från bostadsmarknaden. Vänsterpartiet vill att allmännyttan följer Konsumentverkets rekommendationer där inkomstkravet ska vara högst 30% av inkomsten.

## **Miljonprogrammen behöver rustas upp**

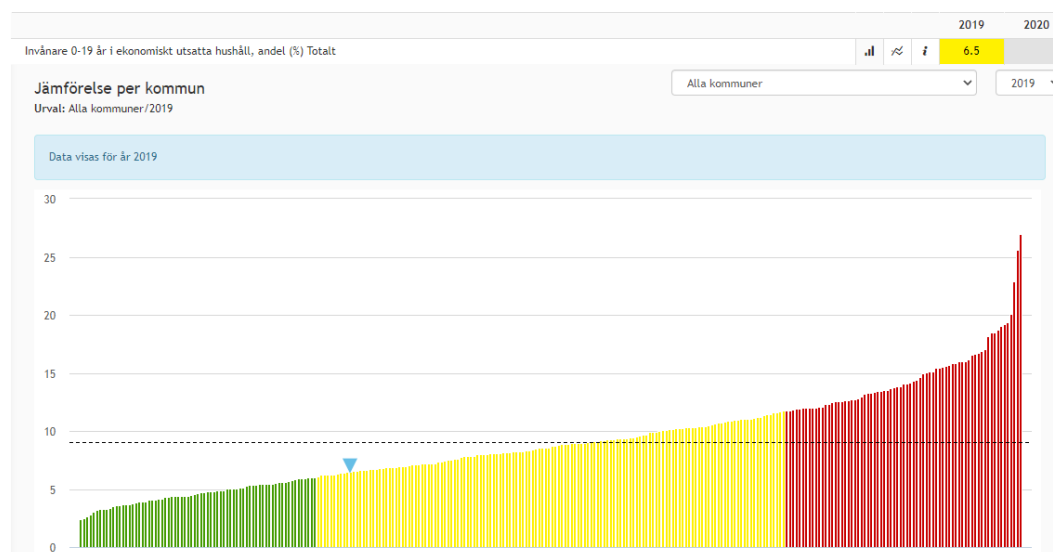
Miljonprogrammen har länge varit ett välkommet bostadsalternativ till invånarna i Huddinge, då de i många år har huserat kommunens invånare och behöver rustas upp. Upprustningen är nödvändig för att motverka segregation och förslumningen av bostadsområden och för att göra dem energisnålare och mer anpassade för dagens energikonsumtion genom minskat klimatavtryck och lägre energikostnader. Genom att satsa särskilt på upprustning i utemiljön i dessa områden skapas också ökad trygghet och trivsel.

## **En grön bostadspolitik**

Kommunen behöver satsa på en grön bostadspolitik. Det är inte bara ekologiskt, men också ekonomiskt. Genom att satsa på upprustningar av miljonprogrammen och gör dem mer energisnåla motverkas förslumningen av bostadsområdena och klimatavtrycket. Kommunen behöver satsa på kombohus, en modell framtagen

för att minska byggkostnaderna och ge folk en låg inflyttningshyra. Vi behöver bygga fler bostäder i trä som ett klimatsmart byggnadsalternativ: Det skulle bidra med uppåt 6 månader snabbare byggtakt och kunna dra ner hyrorna i fastigheterna med ca 10%.<sup>2</sup> Idag byggs bara 13% av alla bostäder i trä.

## Ekonomiskt utsatta hushåll



Statistiken ovan visar invånare 0 – 19 år som lever i ekonomiskt utsatta hushåll.<sup>3</sup> Huddinge är markerat med den blå pilen i diagrammet. Ekonomiskt utsatta hushåll avses hushåll med låg inkomst eller ekonomiskt bistånd (tidigare kallat socialbidrag). Låg inkomst utgår från lägsta utgiftsnivå baserad på den socialbidragsnorm som fastställdes på 80-talet. Med ekonomiskt bistånd menas att det erhållits minst en gång per år. De som ingår i undersökningen är folkbokförda hos en vårdnadshavare och ingår i ett helårshushåll. Senaste mätningen från 2019 visar att 6,5% av Huddingeborna lever i ekonomiskt utsatta hushåll. Den relativa fattigdomen och segregationen har ökat under de senaste tio åren. Därför behövs rimliga hyror och fler billiga hyresrätter för att ge låginkomsttagarna, den yngre och den växande äldre befolkningen förutsättningarna till en egen bostad.

Indikatorer	2019	2020	Etappmål	Målvärde 2030
-------------	------	------	----------	---------------

<sup>2</sup> Ulla Andersson (V), Vänsterpartiets skuggbudget 2021.

<sup>3</sup> Kolada, 2019, N02904.

Invånare 0–19 år som bor i ekonomiskt utsatta hushåll (%)	6,2	6,5	3,0	0,0
---	-----	-----	-----	-----

## Fler trygga jobb och en arbetsmarknad utan diskriminering

Det enda effektiva sättet att bli en del av samhället är genom att få ett arbete. Det är genom arbetet som vi utvecklar vänskaper och relationer. Vi finner också meningsfullhet och syfte genom arbetet och är ofta anledningen till att vi går upp på morgonen. I Huddinge har vi en hög arbetslöshet i vissa av kommundelarna, såsom Vårby, Flemingsberg och Skogås. Värst drabbade av osäkra anställningar och villkor är unga, kvinnor och människor med utländsk bakgrund. Att vara tidsbegränsat anställd gör det svårare att teckna hyreskontrakt eller låna pengar till en bostad. På många arbetsplatser befinner man sig i en beroende position till sina överordnade och det kan många gånger försvåra fackligt engagemang. Otrygga anställningar resulterar i en otrygg levnadstillvaro. Den nuvarande arbetslösheten i kommunen ligger på 10,1% och målet är att halvera den och i längden att minska den med 75 – 100% med årets siffror som utgångspunkt.

Indikatorer	2019	2020	2021	Etappmål	Målvärde 2030
Sjukfrånvaro, kommunalt anställda (%)	8,0	7,8	10,1	5,0	<2,5

Därför behöver Huddinge kommun ska vara en attraktiv arbetsgivare som tar hand om sina arbetare. Arbetsvillkoren ska vara goda med jämställda löner och schyssta villkor. Kommunala verksamheter behöver öka bemanningen genom heltidsanställningar som normen och ta bort de ofrivilliga deltidsanställningarna.

Ovan har vi statistik på kvinnors mediannettoinkomst jämfört med mäns.<sup>4</sup> Lönegapet mellan kvinnor och män måste minskas. Kvinnor ofta har högre utbildning än män samtidigt som man i snitt 16 procent mindre än män i samma

<sup>4</sup> Kolada, 2019, N00952.

positioner. Det påverkar kvinnors ekonomiska frihet och i längden deras pensioner.

Indikatorer	2018	2019	Etappmål	Målvärde 2030
Kvinnors medianinkomst som andel av mäns medianinkomst, andel (%)	84,2	83,8	95	100

Idag har nedskärningar i många av kommunens verksamheter resulterat i ökade arbetsbördor för anställda. Det är som mest framträdande inom utbildnings- och vårdsektorn. Lärarna inom för- och grundskolan har rapporterat ökade arbetsbördor och ökad dokumentationsbörda och vi har sett hur sjukskrivningarna har stigit år efter år. Det är fler och fler som sliter ut sig i förtid på grund av stressiga och fysiskt krävande arbetsförhållanden. Många småbarnsföräldrar det också svårt att få ihop arbetslivet med familjelivet, då många inte kan jobba hemifrån. Det leder till att många, främst kvinnor, väljer att jobba deltid istället, vilket också påverkar pensionen. Vänsterpartiet vill därför införa ett pilotprojekt i kommunen med sex timmars arbetsdag inom Individ och familjeomsorgen.

Kommunen behöver utöka dialogen med fackförbunden för att bra arbetsmiljö för arbetarna. Genom fackförbunden får man en bra översyn på arbetarnas generella mående och arbetssituation.

## **Hållbart och långsiktigt företagande**

Vänsterpartiets mål är full arbetsysselsättning i kommunen. För att kunna uppnå det behöver vi företag och privata aktörer. Dock behöver företagen drivas på ett långsiktigt och hållbart sätt. Småföretagarna hjälper till att garantera en full sysselsättning och det är ofta de som står för innovativa och nytänkande lösningar. För att uppmuntra till ett långsiktigt och hållbart företagande måste vi ska trygghet i de privata som allmännyttiga verksamheterna genom goda arbetsvillkor istället för att prioritera konkurrenskraft och låga löner.

## **Arbete som integration**

Att ha ett jobb är en viktig del i integrationsprocessen. Det är ett viktigt verktyg för

nyanlända att lära sig språket och knyta an till kommunens invånare. Det skapar gemenskap i sin tur gemenskap och motverkar det utanförskap som många nyanlända kan känna. Därför är det viktigt att kommunens arbetsgivare uppmuntras till att anställa nyanlända.

## Fler jobb för våra unga

Att komma ut i vuxenlivet som ung kan vara utmanande eller rentav svårt. Som ung har man sällan ett CV med mångårig erfarenhet inom diverse branscher. Den resan måste börja någonstans för att man ska få de erfarenheter som krävs för att få en inkomst och förutsättningarna till att bygga sitt eget liv. Med detta sagt är det inte alltid så att man nekats ett jobb på grund av bristande utbildning eller erfarenhet, utan beroende på vilket efternamn du har eller könstillhörighet, vilket är ett allvarligt problem. Därför är projekt som exempelvis *Tillsammans för Vårby* viktiga för att hjälpa unga in på arbetsmarknaden och ge dem förutsättningarna till att visa sin egen duglighet. Det är också viktigt att man återigen satsar på samarbeten mellan gymnasiet, högskolan/universitet och näringslivet återupptas.

## Sysselsättningar och dagliga verksamheter

Sysselsättning är väldigt viktigt för att aktivera och höja livskvaliteten för människor med särskilda behov och funktionsvariationer. Därför är dagliga verksamheter och andra sysselsättningar viktiga, då det också ger dem kompetenser för att, efter förutsättningar, komma ut i arbetslivet.

## En likvärdig skola för alla barn

Grunden till en god framtid för våra barn är att de har en bra utbildning. Fler elever behöver nå godkända betyg i efter avslutad gymnasieutbildning och pedagogerna behöver få bättre arbetsförhållanden, speciellt i förskoleverksamheterna.

Personaltäthet, inskrivna barn per årsarbetare i förskolan, antal	2018	2019	2020
Huddinge	5,2	5,3	5,3

Pendlingskommun nära storsdag (ovägt medel)	5,4	5,4	5,4
Stor-Stockholm	5,3	5,4	5,4

Förskolan är idag kvinnodominerad och ett av de verksamhetsområden där sjuktalen är som allra högst. Statistiken ovan visar lärartätheten i förskolan i Huddinge kommun och jämför med närliggande kommuner samt Stor-Stockholm. Lärartätheten inom förskolan har minskat med 8,1% mellan 2017 och 2020 i kommunen, samtidigt som den endast minskat med 1,9% i Stor-Stockholm.<sup>5</sup> Vi behöver fler förskolelärare för att minska arbetsbördan. Arbetsmiljön måste anpassas efter kvinnors förutsättningar. Du ska kunna jobba ett helt arbetsliv utan att få fysiska eller psykiska men som utbrändhet och ha en god levnadsstandard. Genom att höja lönerna och förbättra arbetsmiljön så kan vi minska arbetsbördan med en större personaltäthet, attrahera fler män till branschen och jobba för mer jämställda villkor mellan kvinnor och män. En del av jämställdarbetet är att föra över goda värderingar till nästa generation och garantera en inkluderande miljö. Förutom kompetensutveckling och ökad lärartäthet så behövs en obligatorisk planeringstid i schemat. Planeringstiden är en viktig del av kvaliteten för verksamheten och tillgodoser utvecklingen för barnen. Vänsterpartiet lägger därför satsningar på kompetensutveckling för förskolepedagoger.

Grundskolan är ett av de områden som har drabbats hårdast av koalitionen nedskärningar med stora klasser, låg lärartäthet och ökad arbetsbelastning. Huddinge har en av de lägsta lärartätheterna i landet och de höga sjukskrivningstalen talar sitt klara språk och det går i slutändan ut över utbildningskvaliteten och det har gått ut över studieresultaten. Man har satsat på få lärare med högre löner istället för att täcka upp bemanningsbehovet i kommunen. Enligt Lärarförbundet har alla skolor förutom två i kommunen rapporterat att arbetsbördan är för hög. Vänsterpartiet vill att mer resurser läggs på personaltätheten för att avlasta lärarna och att den höga

---

<sup>5</sup> Kolada, 2020, N11102.

dokumentationsbörda som pedagogerna får utstå, tas bort. Samtidigt behöver vi behålla stödpersonalen för att underlätta arbetet för våra lärare och pedagoger.

Barnen tillbringar en stor del av sin tid i skolan och barnomsorgens verksamheter. Stärkta satsningar inom fritidsverksamheterna och barnomsorgen skulle bidra till en mer kvalitativ fritid och pedagogisk miljö för barnen.

Gymnasieelever med examen inom 4 år, kommunala skolor, andel (%)	2018	2019	2020
Huddinge	59,6	60,5	63,2
Pendlingskommun när storstad (ovägt medel)	66,5(/..)	65,1(/..)	67,3 (/..)
Stor-Stockholm (ovägt medel)	64,2 (/..)	64,5 (/..)	66,1 (/..)

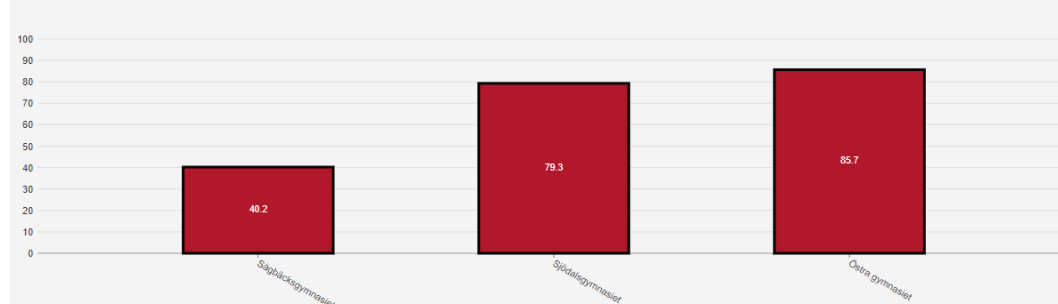
Gymnasieelever med examen inom 4 år, högskoleförberedande program kommunala skolor, andel (%)	2018	2019	2020
Huddinge	72,8	76,4	77,9
Pendlingskommun när storstad (ovägt medel)	78,3 (.)	78,5 (.)	80,3 (.)
Stor-Stockholm (ovägt medel)	76,4 (.)	76,5 (.)	77,6 (.)

Gymnasieelever med examen inom 4 år, yrkesprogram kommunala skolor, andel (%)	2018	2019	2020
Huddinge	54,6	56,4	61,7
Pendlingskommun när storstad (ovägt medel)	68,8 (/..)	72,0 (.)	72,4 (.)
Stor-Stockholm (ovägt medel)	66,7 (.)	69,7 (.)	69,6 (.)

Statistiken ovan visar antalet procent av eleverna som tar examen inom fyra år inom högskoleförberedande och yrkesförberedande program jämfört med

näriliggande kommuner och Stor-Stockholm.<sup>6</sup> Vi måste fortsätta att satsa på en god utbildning för att få upp antalet examinerade elever, speciellt inom de yrkesförberedande programmen.

Enhetsdata: Gymnasieelever med examen inom 4 år, yrkesprogram kommunala skolor, andel (%)  
 År: 2020



Sågbäcksgymnasiet står ut från mängden, då bara 40,2% av eleverna avslutar utbildningen med en examen. Målet för att fler examinerade från Sågbäcksgymnasiet måste öka.

Indikatorer	2020	Etappmål	Målvärde 2030
Gymnasieelever med examen inom 4 år, Sågbäcksgymnasiet (%)	40,2	80,0	100,0

För att höja antalet behöriga lärare i skolor i socialt utsatta områden ska skolorna kunna låta obehöriga lärare studera på lärarprogrammet 50% av sin anställning med full lön. Skolorna får ersättning för den del av anställningen som används för studier av medel hos grundskoleförvaltningen.

Indikatorer	2019	2020	Etappmål	Målvärde 2030
Gymnasieelever med examen inom 4 år, Huddinge (%)	60,5	63,2	80,0	100,0
Gymnasieelever med examen inom 4 år, yrkesprogram, Huddinge (%)	56,4	61,7	80,0	100,0
Gymnasieelever med examen inom 4 år, högskoleförberedande program, Huddinge (%)	76,4	77,9	88,0	100,0

<sup>6</sup> Kolada, 2020, N17468, N17467, N17469.



## Kompetensutveckling inom NPF och särskilt stöd

Barn och elever har olika förutsättningar neurotiska funktionsvariationer påverkar individen i olika mån. Många gånger kan diagnoserna överlappa varandra och det är viktigt att det finns en grundläggande förståelse från lärarna om barnens behov och förutsättningar. Vänsterpartiet satsar därför på fler resurser för att lärarna i förskolan och grundskolan får kompetensutveckling inom NPF, men även barn som är i behov särskilt stöd av annan karaktär.

## Öka det socioekonomiska stödet i Huddinges

### skolor

Skolan utgör en viktig grund för hur ett barns framtida förutsättningar och möjligheter kommer att se ut. I Huddinge skiljer sig kunskapsresultaten väldigt mycket åt beroende på var i kommunen man går i skolan. Det behöver inte vara så. Alla barn ska få en likvärdig och kvalitativ utbildning som tar vara på varje barns möjligheter och förmåga till utveckling men även ge det stöd som behövs. Huddinges socioekonomiska stöd ska omfatta 3% av grundskolenämndens budget. Trots det tog det flera år innan några justeringar gjordes. Det finns flera andra kommuner där det socioekonomiska stödet ligger mycket högre än Huddinges. Uppsalas socioekonomiska stöd omfattar t.ex. hela 8% av grundskolebudgeten.

Alla barn ska få en likvärdig och kvalitativ utbildning och skolan ska ges de resurser som behövs för att kunna tillgodose det. Vi måste stärka de socioekonomiska förutsättningarna för skolorna i kommunen och här har Huddinge mycket kvar att lära.

## SFI – En viktig del i integrationen

Elever på SFI som klarat minst två kurser, av nybörjare två år tidigare, andel (%), Huddinge	2018	2019	2020
Totalt	33	36	33
Kvinnor	38	40	42
Män	30	32	19

Elever på SFI som klarat minst två kurser, av nybörjare två år tidigare, andel (%), Stockholms läns kommuner (ovägt medel)	2018	2019	2020
Totalt	37 (-)	41 (-)	37 (-)
Kvinnor	43 (-)	47 (-)	44 (-)
Män	35 (-)	35 (-)	23 (-)

Förra årets siffror från antalet invånare som klarat av minst två SFI-kurser är dystra på bara 33%.<sup>7</sup> Det är något högre för kvinnor (42%) och mycket lägre för män (19%) från de senaste siffrorna. Kommunen måste ge mer resurser till verksamheten då SFI är ett av de viktigaste integrationsverktygen vi har. Att lära sig språket är en viktig förutsättning för att inkluderas i samhället och man ger nyanlända förutsättningarna till att få ett jobb eller att studera vidare. SFI måste få mer resurser för att få upp studieresultaten så att fler nyanlända kommer ut i arbetslivet; speciellt männen.

Indikatorer	2019	2020	Etappmål	Målvärde 2030
SFI elever som klarat mer än två kurser av nybörjare två år tidigare, totalt (%)	36	33	70,0	100,0

## **Modersmålsundervisning – en fråga om kultur och identitet**

Alla barn ska ha rätten till modersmålsundervisning. Huddinge kommun är multikulturell, vilket betyder att det finns många som talar olika språk. Det är många gånger en del av det kulturella arv som man bär på och många gånger en av de få kulturella förankringar man har. Det kan vara än viktigare för adopterade barn som har ett annat ursprungsland än Sverige. Man har ofta få förankringar till sin kultur och språket kan vara ett viktigt medel för att styrka sin egen identitet; när man känner att man står mittemellan två olika kulturer.

Modersmålsundervisningen måste tillämpas tidigt i skolåldern och ska vara valbart genom hela skolgången. Modersmålet har stor betydelse för barns språk,

<sup>7</sup> Kolada, 2020, N18409.

identitets-, personlighets- och tankeutveckling. Ett välutvecklat modersmål ger bra förutsättningar att lära sig svenska, andra språk och andra ämnen.

## Rätten till en meningsfull fritid

Kultur- och fritidsverksamheterna har varit ett av de områden som varit hårdast drabbade av den borgerliga koalitions nedskärningar. Det är allvarligt då två av kommunens nämnder som arbetar med verksamheter som är viktiga för kommuninvånarnas trygghet. Vi motsatte oss att ta bort nolltaxan som koalitionen tog bort förra mandatperioden. Det försvarade för föreningarna att bedriva sina verksamheter. Resultatet talat sitt klara språk; Huddinge kommun ger mycket mindre pengar till kultur- och fritidsverksamheter jämfört med andra kommuner.<sup>8</sup> Föreningsliv och fritidsverksamheter är viktiga för barns utveckling och är en del av det brottsförebyggande arbetet.

Indikatorer	2017	2018	2019	Etappmål	Målvärde 2030
Elever i musik- och kulturskola, 6 – 19 år, andel (%)	5	6,0	5,0	15,0	Ska öka
Stockholms läns kommuner (ovägt medel)	13	11	13	-	-

Barns rätt till fritidsaktiviteter ska inte vara beroende av sina föräldrars inkomst eller klasstillhörighet. Vänsterpartiet vill ha avgiftsfria kulturverksamheter och mer resurser till fritidsverksamheterna. Varje barn ska ha samma förutsättningar till att ha en bra fritid. Vi behöver stötta föreningslivet och studieförbunden så att de har goda möjligheter till att verka och existera i Huddinge. Kommunen bör stärka sitt samarbete med civilsamhället och lokala eldsjälar, men även se till att frigöra fler lokaler till förmån för föreningslivet med fokus på kultur och fritidsaktiviteter. Vi vill också införa ett Sportotek i Huddinge för att låna ut idrotts- och sportutrustning. Det skulle gynna fler att prova på nya fritidsaktiviteter samtidigt som nyanlända och låginkomsttagare får större möjligheter till att aktivera sig.

<sup>8</sup> Kolada, 2019, N09888.

Kommunen behöver fler hundrastgårdar. Vänsterpartiet ställer sig positiva till att bygga fler för att bidra till en bra livskvalitet och fritid för hundarna och deras ägare.

## **En trygg uppväxt**

Vi vet att alltför många barn far illa. Antingen i hemmet, skolan eller ute på gatan genom rekryteringar till organiserad brottslighet. Kommunen måste göra sitt yttersta för att garantera att tillgång till bästa möjliga sjukvård och annan hjälp när det behövs. Psykologer, kuratorer, BUP, ungdomsmottagningar och socialomsorgen ansvarar för att ingen ska falla mellan stolarna. Varje barn ska få den hjälp hen behöver och lösningen ska vara hållbar och långsiktig.

För att förstärka barnperspektivet vill Vänsterpartiet att kommunen inför ett eget lokalt barnombud, vars roll är att implementera Barnkonventionen på bred front och hjälpa barn i utsatta situationer. Det finns även en rekommendation från den nationella Barnombudsmannen att i samtliga kommuner att införa en lokal barnombudsperson, vilket Vänsterpartiet ställer sig bakom.

Unga som gamla kan vara marginaliserade av samhället, må dåligt eller befinna sig i utsatta situationer. För att öka tryggheten och ge fler chansen till att få hjälp eller uppsöka vård så krävs det att fler fältsekreterare finns i kommunen för att hjälpa folk i behov av sociala insatser.

## **Psykisk ohälsa**

Den psykiska ohälsan är många gånger ett dolt problem som sällan märks av. Efter pandemin har vi kunnat se hur den psykiska ohälsan hos både äldre men framförallt unga har ökat (enligt Kraftbyråns rapport men även nationell statistik). Fler och fler barn och unga har drabbats av psykisk ohälsa under pandemin och vi behöver därför satsa på fler psykologer och kuratorer i skolan och ger fler resurser till BUP. I skolan behöver vi tillgodose en stark elevhälsa. Lokala organisationer som bidrar till detta bör stöttas av kommunen och ges goda förutsättningar att uppnå en långsiktig finansiering av sitt viktiga arbete.

## **En budgeterad avhopparverksamhet**

Huddinge har stora problem med organiserad brottslighet och gängkriminalitet. Antalet skjutningar ökar och fler och fler oskyldiga faller offer för hänsynslösa våldet. Rättsväsendet är ett jätteviktigt verktyg för att bemöta problemet med det bästa medlet för att motverka kriminalitet är genom brottsförebyggande åtgärder. Kriminalitet grundar sig på bristande socioekonomiska förhållanden. Genom att attackera kärnan av problemet genom ett jämlikt socialt skyddsnät, god utbildning och avhopparverksamheter så kan vi attackera problemet i dess kärna. Det inkluderar att starka föreningar och fritidsverksamheter, som kan plocka upp och hjälpa människor som riskerar falla ner i kriminaliteten.

## **Jämställdhet**

### **Utbildning i normkritiskt tänkande**

Livsvillkoren för Huddinges kommuninvånare skiljer såg åt markant. Skillnaderna kan spåras till köns- och genusidentitet, ålder, etnicitet och funktionsvariation. Allt detta är saker som kan spela in på den enskildes fysiska och/eller psykiska hälsa. Normkritiskt tänkande och arbete mot diskriminering i våra kommunala verksamheter är nödvändigt för att motverka ohälsa och skapa jämlika levnadsvillkor. Vänsterpartiet anser att det är viktigt med en politik som inkluderar och välkomnar alla oavsett bakgrund. Därför är arbetet att öka medvetenheten om HBTQIA+ en viktig komponent för ett inkluderande och välfungerande samhälle. Därför menar Vänsterpartiet att fler av kommunens verksamheter till exempel borde HBTQ-certifieras.

Normkritiskt tänkande och att införa ett genusperspektiv är viktigt och ska börja tidigt i barnens uppväxt för att stärka jämställdhetsperspektivet. Många unga umgås på kommunens fritidsgårdar och personalen behöver utbildas i normkritiskt tänkande för att garantera en inkluderande och trygg fritidsmiljö.

Trygghetsarbetet är en viktig del för att skapa ett jämställt samhälle. Kvinnor utsätts i större utsträckning för våld i nära relationer än män. Förra året anmäldes

över 36 600 brott om våld i nära relation, varav 64% av dem var mot kvinnor.<sup>9</sup> Många vågar inte anmäla våldsbrott i rädslan för vilka konsekvenser man kan få utstå. Andra är låsta i en dålig relation på grund av att man är ekonomiskt beroende.

## **Förebyggande av hedersrelaterat våld och förtryck**

Hedersvåldet är idag ett stort samhällsproblem som oftast drabbar kvinnor, människor med funktionsvariationer eller folk som identifierar sig inom HBTQIA+-spektret. Hedersvåldet sker ofta inom nära relationer genom trakasserier, diskriminerande behandling eller i värsta fall dödligt våld. Vi måste lägga mer resurser på att skydda kvinnor genom långsiktiga satsningar på kvinnor- och ungdomsjourer och kvinnoboenden. Den självklara utgångspunkten är att varje människa själv bestämmer över sin egen kropp, tro, sexualitet och identitet. Det är en viktig åtgärd i jämställdhetsarbetet och för den grundläggande friheten som alla människor är berättigade till.

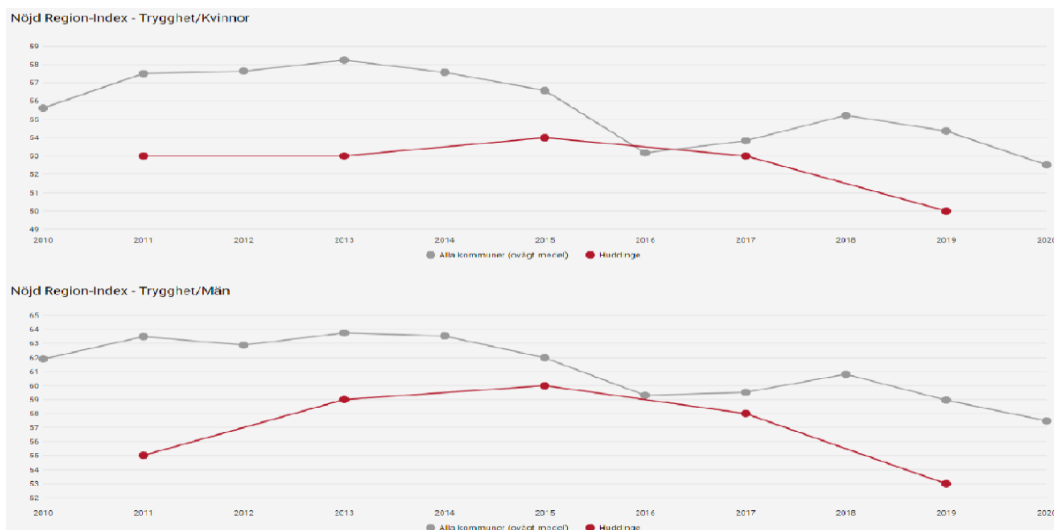
## **Feministisk stadsplanering för en trygg utemiljö**

Huddinge kommun ska alla ska känna sig trygga att gå ut. Diagrammet nedanför visar hur kvinnor respektive män känner trygghet på en skala mellan 0 – 100.<sup>10</sup> Det innefattar tryggheten man känner att vistas utomhus kvälls- och nattetid, hot och rån i hemmet och inbrott i hemmet. Senaste data från 2019 visar att kvinnor rankade kommunen 53 av 100 och män 50 av 100.

---

<sup>9</sup> Jämställdhetsmyndigheten, [www.jamstalldhetsmyndigheten.se/mans-vald-mot-kvinnor/om-mans-vald-mot-kvinnor/fakta-och-statistik](http://www.jamstalldhetsmyndigheten.se/mans-vald-mot-kvinnor/om-mans-vald-mot-kvinnor/fakta-och-statistik).

<sup>10</sup> Kolada 2019, U00405.



Det är väldigt låga tal och visar på vikten av ett fortsatt trygghetsarbete. Vänsterpartiet har föreslagit en genomgripande feministisk stadsplanering för att motverka detta. Vi vill också att man satsar på förebyggande insatser för att motverka organiserad brottslighet. Det innefattar mer resurser för avhopparverksamhet där avhoppare från gängmiljön ska få resurserna att utbilda sig och praktikplats i kommunen. Allt för att ge dem resurserna att skapa sig ett liv utanför den kriminella miljön.

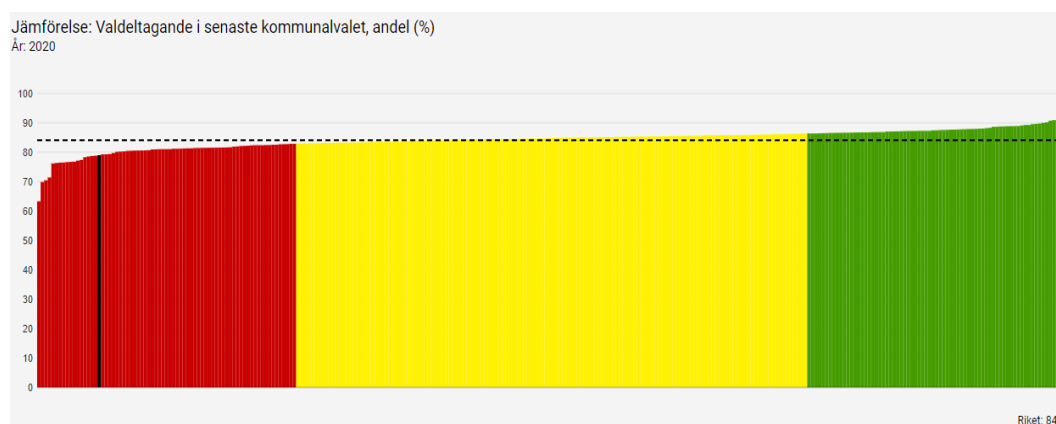
Förebyggande insatser innebär också en ökad tillgänglighet av lokala poliser i våra förorter men också att mer resurser förs till föreningsverksamheter och fritidsföreningar för de unga.

## Ökat valdeltagande för att stärka demokratin

Huddinge har ett av de lägsta valdeltaganden i landet i kommunvalen. Den ligger på 79% jämfört med länets median på 83,3%.<sup>11</sup> Valdeltagandet i kommunen är mycket lägre i de socioekonomiskt utsatta områdena (Vårby gård, Skogås och Flemingsberg) jämfört med de rikare kommundelarna. Vårby hade ett valdeltagarresultat på endast 59,7%. Målet är att öka valdeltagandet i alla valdistrikt som har under 70% valdeltagande, med insatser riktade mot kommundelarna som har lågt valdeltagande. Det kommer behövas fler satsningar för att få fler att medverka i den demokratiska processen. Huddinge är

<sup>11</sup> Kolada, 2020, N05401.

indikerat i diagrammet med den svarta stapeln.



Indikatorer	2020	Etappmål	Målvärde 2030
Valdeltagande i senaste kommunvalet (%)	79,0	≥88	100

## Medborgarkontor i fler kommundelar

En del av arbetet för en jämlik kommun är att alla invånare har samma rätt kommunal service. Medborgarkontor finns idag bara i centrala Huddinge. Vi måste förstå att alla inte har förutsättningarna som krävs för att ta sig in till centrala Huddinge om man bor långt ut i kommunen. Det är viktigt att Huddingeborna känner att de kan lita på kommunen och att de har insikt i vilka beslut som tas och när dessa sker. Vi ska leda med ett kommunikativt ledarskap som arbetar för transparens, legitimitet och förståelse. Att ha kontoren placerade i socioekonomiskt utsatta områden skulle exempelvis kunna bidra till ett ökat valdeltagande. E-tjänster är väldigt bra, men de riktat sig främst till medborgare som kan språket och som vet hur man hanterar dem. Medborgarkontoren ska vara en förlängning av kommunhuset och kommunens ansikte utåt.

## Förebygg det digitala utanförskapet

Det är genom valdeltagandet som man utövar sin demokratiska rätt, men det är också ett kvitto på folkets förtroende till demokratin och kommunens förankring. Invånarna ska ha en god insyn i de politiska processerna; vad som bestäms och hur besluten tagits. En stor del av informationen finns idag främst att hitta på nätet och många äldre äger nödvändigtvis inte eller har tillgång till smarttelefoner



eller datorer. Informationen finns oftast bara på svenska, vilket gör det svårare för människor som inte har svenska som modersmål att ta del av informationen. Vänsterpartiet vill att kommunen satsar på fler medborgarkontor i alla kommunens delar, samt att minska det digitala utanförskapet genom utbildningar för hur man använder smarttelefoner och datorer. Det skulle bidra till att öka det redan låga valdeltagandet i de socioekonomiskt utsatta kommundelarna som Vårby, Flemingsberg och Skogås.

## **En god och jämlik vård och omsorg för alla**

### **Vinstfri vård och omsorg**

Huddinge ska ha en bra omsorg för alla. Den ska inte vara anpassad efter din sociala status eller hur mycket pengar du har utan ska vara jämlik för alla. I sjukvården finns inte bara den statliga verksamheten utan också vinstdrivande privata aktörer. Resurser som tidigare gick till sjukhus och vårdcentraler dirigeras idag om till privata verksamheter som vill tjäna mer och mer pengar. Avtal och budgetar får idag en större prioritet än patienterna och sjukvårdspersonalens faktiska behov. Man tvingas till orimliga nedskärningskrav för att möta budgetmål och patienterna och personalen blir en sekundär prioritering. Patienterna ses mer som en intäkt än en person som ska behöver vård.

De privata aktörerna själva kan välja sitt klientel och patienterna som har större och mer krävande behov, t.ex. kronisk sjukdom, skickas vidare till de statliga verksamheterna. Det finns inte heller något krav på att personalen på privata kliniker ska fortbilda sig.

Därför måste lagen om valfrihet (LOV) avskaffas successivt och vi måste se till att kommunens verksamheter håller en jämn och hög kvalitet. Syftet är alltså att individen inte ska behöva välja, utan att kvaliteten är lika hög överallt.

Vinstdrivande aktörer har inget med skattefinansierade verksamheter att göra. Vården och omsorgens främsta uppgift är att se efter barn, unga, äldre och sjukas bästa genom att återinvestera vinsterna i verksamheten. Huvudansvaret för hemtjänsten, äldreomsorgen och LSS måste ligga på kommunen. Vi vill att välfärden ska stärkas och gå att lita på. Då behövs en transparens och insyn.

Befintliga privata aktörer bör granskas kontinuerligt för att undvika oegentligheter och fuskrapporteringar.

## **En bra arbetsmiljö är A och O**

Det är tungt att arbeta inom vården. Vården och omsorgen är hårt ansatt efter pandemin och ett tungt arbete väntar vårdpersonalen efter pandemin, då man behöver prioritera den vård som har varit tvungen att skjutas upp på grund av COVID-19. Nedskärningar och väldigt hög arbetsbörda har resulterat i fler sjukskrivningar och utbrändhet. Därför är arbetarnas perspektiv och behov viktigare än någonsin i deras arbete och det krävs större satsningar inom vården och omsorgen för att möta behoven. Det är viktigt att man uppehåller en kontinuitet i personalstyrkan så att inte brukarna drabbas av bristande rutiner i arbetet.

Arbetsituationen är ohållbar och vi måste anpassa arbetet så att man kan jobba ett helt arbetsliv utan att bränna ut sig eller få bestående fysiska skador. Samtidigt behöver anställningsformerna vara trygga med heltidsanställningar som norm.

Sjukvårdsbranschen är fortfarande kvinnodominerad med långa pass och en slitsam arbetsmiljö. Sjuktalet bland undersköterskor är alltför höga och arbetet är för slitsamt för att kvinnorna ska klara av ett helt arbetsliv utan att förstöra kroppen eller drabbas av utbrändhet. Vi måste ta hand om personalen och verka för att de ska få en hållbar arbetsmiljö och ett värdigt liv. Därför behövs fler satsningar inom sjukvården genom att skapa jobb för fler undersköterskor för att underlätta den höga arbetsbördan.

Vi behöver fler satsningar på Särskilda boenden (SäBo). Personerna som bor på Särskilda boenden har varit de som drabbats hårdast av pandemin statistiken som rapporterats över dödstalen på grund av COVID-19 har varit både hjärtskärande och frustrerande. Ändå rapporterar Vård- och omsorgsnämnden (VON) att man vill dra ned satsningarna på särskilda boenden och satsar istället resurserna på hemtjänsten istället. SäBo är i behov av fler satsningar, så att vi kan skydda dem bättre i framtiden mot smittspridning och ge dem god kvalitativ vård.

Sjukfrånvaro kommunalt anställda totalt, (%)	2016	2017	2018	2019	2020
Huddinge	8,5	8,0	8,0	7,8	10,1
Stockholms läns kommuner (ovägt medel)	7,0	6,6	6,5	6,4	8,5
Alla kommuner (ovägt medel)	6,9	6,7	6,6	6,5	8,1

Ovan kan vi se sjukfrånvaron hos kommunalt anställda i kommunen. Huddinge har avsevärt högre sjukfrånvarotal än andra kommuner i länet och runt om i landet.

Vi tror på en äldreomsorg och vård som står till allas förfogande, både för vårdtagarna som för personalen. För att nå en högre kvalitet i äldrevården behöver man goda arbetsförhållanden. Personalen inom äldreomsorgen förtjänar heltidsanställningar med bra arbetsvillkor och inte osäkra deltidsanställningar. Schemalaggningen behöver också vara rimlig så att man personalen har tid för att utföra sitt arbete. Tidschemana för undersköterskor är ofta pressade med scheman som inte fungerar i praktiken. Vänsterpartiet vill att man tar bort minutschemana och implementerar en ny ersättningsmodell.

Vi behöver en breddad välfärdsteknik för att höja livskvaliteten för våra äldre och de med funktionsvariationer. Det betyder att man satsar på fler trygghetslarm, medicinpåminnare och GPS-larm för en ökad trygghet.

## **Funktionshinder**

Det är viktigt att personer med funktionshinder och olika funktionsvariationer har en plats i och erbjuds meningsfulla fritidsaktiviteter och även sysselsättning i form av arbetet av kommunen. Det innebär att allmänna platser ska vara tillgänglighetsanpassade. Kommunens hemsida och digitala tjänster ska också vara funktionshindersonpassade. Ett kvalitetsarbete för att stärka funktionshinderområdet ska utföras.

## Ekologisk hållbarhet

Klimatet och miljön är ödesfrågor som Vänsterpartiet tar på största allvar. Läget är akut och vi har lagt om våra klimatmål för att Sverige ska bli ett land med nollutsläpp till senast 2035. För att komma rätt med klimatförändringarna måste alla bidra. Lösningarna ligger dock inte på den enskilda individen utan på samhället. Därför måste vi tillsammans arbeta för att motverka klimatkrisen och förbereda oss på en klimatomställning i samhället. Därför måste vi prioritera kollektivt resande och ge kommunens invånare, speciellt låginkomsttagarna, förutsättningarna att i större utsträckning använda kollektivtrafiken. Vi måste satsa på klimatsmarta val, miljöpolitik och miljöteknik för att nå klimatmålen. Det gäller i det stora hela nya byggnadsnormer, prioritera grönytor och grönområden, att ha en god vattenstatus i våra sjöar och vattendrag. Ekologisk hållbarhet är A och O när det kommer till att arbeta för ett hållbart samhälle och för barnperspektivet.

De senaste mätningarna visar att endast 51% av kommunens invånare är nöjda med insatserna för miljön.<sup>12</sup> Huddinge ligger på kanten till de lägsta 25% i landet vad gäller nöjdheten kring våra insatser. Vi i Vänsterpartiet har tidigare motionerat om att utlösa klimatnödläge i kommunen för att rädda miljön och klimatet. Vi måste helt enkelt göra mer.

Indikatorer	2019	Etappmål	Målvärde 2030
Nöjd Medborgar-Index, Miljöarbete (%)	51	80	100

## Vi måste minska klimatavtrycket

För att minska klimatpåverkan behöver vi ställa om konsumtionen och förändra våra beteendemönster. Pandemin har visat att klimatvänliga omställningar är möjliga och att vi kollektivt kan förändra våra beteendemönster. Det kan vi göra genom energieffektivt byggande och att man satsar på att renovera miljonprogrammen i kommunen. Man behöver också satsa på klimatsmarta byggprojekt av lågenergihus och kombohus där man använder miljöanpassat byggmaterial. Men det kan också vara klimat och miljökampanjer som ökar

<sup>12</sup> Kolada, 2019, U07402.

medborgarnas kunskap om sitt eget ansvar och vad man själv kan göra för att bidra till ett mer klimatvänligt Huddinge.

## **Hållbar stadsplanering**

Bostadsförtätningen och byggnationen av parkeringsplatser försvårar bevarandet av grönområden. Vi måste minska bilismen och se över parkeringsnormen och anlägga parkeringar under jord när det är möjligt. Det är en åtgärd för att kunna bevara grönområdena i våra bostadsområden och stadslandskap. Solpaneler är en klimatsmart energikälla som bör installeras på taken på kommunens nybyggda bostäder. De borde också installeras på befintliga bostäders tak som en del av den gröna upprustningen av miljonprogrammen. Vänsterpartiet har motionerat för ett förbud mot biltvättning på gator och asfalterade uppfarter för renare dag. Och grundvatten.

## **En hållbar fordonsflotta**

Kommunens fordonsflotta behöver så fort som möjligt bli eldriven och kommunens anställda bör använda cykel i ökad utsträckning, som tillhandahålls av kommunen. Vi behöver fler laddningsstolpar för elbilar runt om i kommunen för att uppmuntra till en klimatsmart omställning och fler som väljer elbilar än fossildrivna. Även om Huddinges egen fordonsflotta kan arbeta ännu mer för att nå minskade utsläpp, så utgör de en mindre del av all trafik den som finns i Huddinge.

## **En grönare kollektivtrafik**

Kollektivtrafiken är en viktig del i klimatomställningen. För att minska klimatpåverkan behöver vi satsa mer på tåg, bussar och cyklar. Det ska vara lätt att välja rätt och bryta den cementerade synen på bilismen som det enda alternativet. Tvärförbindelse Södertörn som planeras att byggas kommer bara uppmuntra fler att använda bilen. Det kommer att leda till högre partikelhalter i luften och större koldioxidutsläpp. Det är i grunden föråldrat och ohållbart motorvägsprojekt. Därför måste kollektivtrafiken prioriteras genom projektet

spårväg Syd och bättre kollektivförbindelser mellan kommundelarna genom fler busslinjer och cykelvägar; speciellt mellan östra kommundelarna och de centrala. De skenande biljettpriserna, som är en regional fråga, gör det svårare för låginkomsttagare, ungdomar och sjukpensionärer att välja kollektivtrafiken som färdmedel. Fler kvinnor än män väljer också kollektivtrafiken som transportmedel. Därför behöver i våra kommunala yttranden påtala och uppmuntra till lägre biljettpriser inom kollektivtrafiken och i längden även nolltaxa för en grön omställning som bidrar till en ekonomisk och social hållbarhet för alla. Nedan finns indikatorn för koldioxidutsläppen från transporter i kommunen.<sup>13</sup> Etappmålen är uppsatta för att man ska ha en rimlig chans att uppnå Parisavtalets mål på 1,5 graders-målet.<sup>14</sup>

Indikatorer	2018	2019	Etappmål	Målvärde 2030
Huddinge: Utsläpp, transporter, ton CO2	96 782	94 510	8,25% minskning per år av CO2-utsläpp till 2030	66% minskning av CO2 utsläpp
Stockholms län: Utsläpp, transporter, ton CO2	91 271	89 220	8,25% minskning per år av CO2-utsläpp till 2030	66% minskning av CO2 utsläpp

## Minskad köttkonsumtion

Huddinge ska vara en initiativtagande kommun som leder det ekologiska hållbarhetsarbetet genom att öka andelen ekologiska livsmedel som köps in i de kommunala verksamheterna. Vi måste minska köttkonsumtionen och jobba för en ekologiskt hållbar kost. Animalieproduktionen står idag för 15 – 18% av våra utsläpp. Vi kan påverka den negativa klimattrenden genom att lägga om vår kost till hälsosamma vegetariska alternativ. Vi vill att man introducerar en vegetarisk månad i kommunens skolor och att man prioriterar vegetarisk kosthållning framför köttkonsumtionen alla kommunens verksamheter.

<sup>13</sup> Kolada, 2019, N85533.

<sup>14</sup> Alasdair Skelton, *Klimatkrisen – Vi kan lösa det*, Department of Geological Sciences, Stockholm University, 2021.

Matsvinnet är ett stort problem och Huddinge kommun kastar förhållandevis nästa 30 kilo mer mat per person än vad genomsnittet i länet gör.<sup>15</sup> Det motsvarar att Huddingebon i genomsnitt kastar 0,6 kilo mat om dagen. Vi måste anpassa matkonsumtionen efter vad vi faktiskt äter för att bidra till en hållbar miljö.

Indikatorer	2018	2019	2020	Etappmål	Målvärde 2030
Insamlat mat- och restavfall, kg/invånare	220	218	221	<100	0,0
Stockholms läns kommuner (ovägt medel)	208	203	194	-	-

## Biologisk mångfald

Tillgången till naturen och grönområden är jätteviktig för rekreationssyfte och för att ta upp koldioxidutsläppen som kommer från våra hårt trafikerade vägar. Skog och naturmark ska finnas kring kommunens förskolor och grundskolor, dels i undervisningssyfte dels för att barnen ska kunna leka och springa i dem.

Huddinge kommuns yta består en tredjedel av skog och naturmark. Vi måste jobba för att bevara den. Det kan vi göra genom att ge mer resurser till kommunens naturreservat. Under pandemin har den lokala turismen i naturområdena ökat, vilket har lett till att naturreservaten behöver utökade resurser för underhåll. Vi vill uppmuntra invånarna att utnyttja den vackra natur vi har i kommunen och till en aktiv livsstil.

Parkslide, en invasiv behövs bekämpas och fler resurser kommer krävas i arbetet.

## Rena sjöar och vattendrag

Situationen i kommunens sjöar är allvarlig och alarmerande. Trehörningen är den mest övergödda sjön i kommunen och påverkar alla sjöar nedströms i Tyresåns sjösystem. Kommunen har ignorerat den Näringshalterna är alldeles för höga i

<sup>15</sup> Kolada, 2020, U07482.

Trehörningen och Gunhildsvik, som är direkt sammankopplad. Läget är akut för att rädda sjöarna.

Drevviken kommer också behöva åtgärder mot övergödning i form av fosforfällning. Fosforfällningar kommer behöva göras i de andra sjöarna Tyresåns sjösystem för att åtgärderna ska få långvariga effekter. Arbetet med dagvattenrening är viktigt och man behöver informera medborgarna om vilka skador som kommer av biltvätt på gator och asfalterade uppfarter och vilka alternativ det finns för att tvätta bilen. Nedan finns en indikator vattendrag i kommunen som har en god ekologisk status.<sup>16</sup>

Indikatorer	2019	2020	Etappmål	Målvärde 2030
Jämförelse vattendrag med god ekologisk status, andel (%)	25,0	25,0	70,0	100

## Nämnder

För varje nämnd redovisas i detta avsnitt nämndens budget och ekonomiska förutsättningar i övrigt, samt viss verksamhetsstatistik. Nämnderna ska utifrån sina ramar ta ett självständigt ansvar för ekonomin. Nämnderna ska, för samtliga sina verksamheter, ta fram jämförelser och analyser som ska leda till konkreta och positiva förändringar.

Staten ger kommuner generella och riktade statsbidrag. Riktade statsbidrag är specialdestinerade för ett visst ändamål. I statens budget finns ett stort antal riktade statsbidrag för kommunerna att söka. Nämnderna ska aktivt arbeta med att söka riktade statsbidrag för att utveckla sina verksamheter.

## Förskolenämnden

Nämnden ska fullgöra kommunens uppgifter såsom huvudman för förskolan. Nämndens uppgifter innefattar att svara för pedagogisk omsorg enligt 25 kap. skollagen (2010:800), samt ansvara för anordnandet av öppen förskola som komplement till förskola och pedagogisk omsorg. Nämndens uppdrag innefattar alla uppgifter som, enligt skollagen eller annan författning inom

---

<sup>16</sup> Kolada, 2020, N85052.



utbildningsområdet, ankommer på kommunen som huvudman för de verksamheter som anges i skollagen.

- Fler förskollärare och mindre barngrupper, 22 mnkr
- Kompetensutveckling NPF, 2 mnkr
- Kompetensutveckling inom genuspedagogik, 1 mnkr
- Rätt till modersmålsutveckling tidigt, 1 mnkr
- Obligatorisk planeringstid, 2 mnkr
- Uppräkning med 2% i löne- och prisökning.

## **Grundskolenämnden**

Grundskolenämnden ska fullgöra de uppgifter enligt skollagen och annan författning inom utbildningsområdet, som ankommer på kommunen som huvudman för skolväsendet i Huddinge kommun. Detta gäller med undantag för de uppgifter som ska handhas av förskolenämnden samt gymnasie- och arbetsmarknadsnämnden enligt deras respektive reglementen.

Grundskolenämnden fullgör kommunens uppgifter när det gäller bidrag till verksamhetsanknutna frivilligorganisationer. Grundskolenämnden är anställningsmyndighet både för den egna nämndens personal liksom för den personal som arbetar inom förskolenämndens ansvarsområde.

- Ökad lärartäthet, ökad behörighet, 30 mnkr
- Kompetensutveckling NPF, 3 mnkr
- Höj det socioekonomiska stödet för en mer likvärdig skola, 18,6 mnkr
- Stärk elevhälsan, 2 mnkr
- Stöd för barn med behov av särskilt stöd, 4 mnkr
- Handlingsplan för förebyggande av hedersrelaterat våld och förtryck, 0,3 mnkr (utbildning)
- Stärkt modersmålsundervisning, 1 mnkr
- Inled ett arbete för att minska dokumentationsbördan för pedagoger, 0,3 mnkr
- Stärk kvalitén i skolbarnomsorgen/fritids, 1 mnkr
- Uppräkning med 2% i löne- och prisökning.

## **Gymnasie- och arbetsmarknadsnämnden**

Gymnasie- och arbetsmarknadsnämnden i Huddinge ansvarar som hemkommun och huvudman för samtliga uppgifter enligt skolförfattningarna för gymnasieskolan, gymnasiesärskolan, kommunal vuxenutbildning inklusive undervisning i svenska för invandrare och särskild utbildning för vuxna. Gymnasie- och arbetsmarknadsnämnden i Huddinge är huvudman för all myndighetsutövning inom ekonomiskt bistånd inklusive dödsbouppteckning, tillhandahållandet av kommunala arbetsmarknadsåtgärder, mottagandet av vissa nyanlända enligt anvisning från Migrationsverket samt handläggning av bostadsförturer av sociala och medicinska skäl.

- Arbetsmarknadsinsatser för unga (sommarjobb), 2 mnkr
- Stärk modersmålsundervisningen, 1 mnkr
- Stärk kvalitén i SFI-undervisningen, 2 mnkr
- Uppräkning med 2% i löne- och prisökning.

## **Socialnämnden**

Socialnämnden erbjuder olika former av råd, stöd, behandling och omsorg så att alla invånare ska kunna leva ett så självständigt och bra liv som möjligt. En grund för socialtjänstens arbete är principen om människors lika värde och allas rätt till trygghet, vård och omsorg.

Socialnämnden i Huddinge har ansvar för kommunens individ- och familjeomsorg. Socialnämnden ansvarar för hela processen från utredningar av behov till beslut, utförande, uppföljning och utveckling av insatser. Insatserna utförs såväl i egen som i extern regi. I detta uppdrag ingår även mottagandet av ensamkommande barn.

Socialnämnden styrs främst av lagarna på det sociala området: socialtjänstlagen (SoL), lagen med särskilda bestämmelser om vård av unga (LVU), lagen om vård av missbrukare i vissa fall (LVM) samt hälso- och sjukvårdslagen (HSL).

Socialnämnden ansvarar för samtliga uppgifter enligt socialtjänstlagen avseende vuxna personer under 65 år som tillhör socialpsykiatriens målgrupp. För brukare

inom socialpsykiatrins särskilda boenden och biståndsbedömd sysselsättning som har behov av hälso- och sjukvårdsinsatser, utförs dessa av vård- och omsorgsnämndens hälso- och sjukvårdsorganisation.

Socialnämnden är anställningsmyndighet både för den egna nämndens personal liksom för den personal som arbetar inom vård- och omsorgsnämndens ansvarsområde.

- Inled ett pilotprojekt med 6-timmars arbete i IFO, 0,5 mnkr
- Fler uppsökande fältsekreterare, 2 mnkr
- Förebyggande av våld i nära relationer, 2,3 mnkr
- Förebyggande av hedersrelaterat våld och förtryck, 1 mnkr
- Avhopparverksamhet, 6 mnkr
- Områdesvårdar/trygghetsskapande närvaro (trygghetsvårdar), 2 mnkr
- Uppräkning med 2% i löne- och prisökning.

## **Vård- och omsorgsnämnden**

Vård- och omsorgsnämnden riktar sig till personer med fysiska, psykiska och intellektuella funktionsnedsättningar, med undantag för vuxna personer under 65 år som tillhör socialpsykiatrins målgrupp. Nämnden erbjuder olika former av stöd, service, vård och omsorg för att nämndens målgrupper ska kunna leva ett så självständigt och bra liv som möjligt. Nämnden ansvarar för hela processen från utredningar av behov till beslut, utförande, uppföljning och utveckling av insatser. Besluten om insatser fattas av biståndskansliet och insatserna utförs såväl i egen regi som i extern regi.

Nämndens hälso- och sjukvårdsorganisation utför även hälso- och sjukvårdsinsatser för socialnämndens brukare inom socialpsykiatrins särskilda boenden och biståndsbedömd sysselsättning som har behov av detta.

Vård- och omsorgsnämnden styrs främst av socialtjänstlagen (SoL), lagen om stöd och service till vissa funktionshindrade (LSS) samt hälso- och sjukvårdslagen (HSL).

Vård- och omsorgsnämnden har också ansvar för utredningar av färdtjänst och beslut om riksfärdtjänst.

- Fler heltider, bättre arbetsmiljö, 10 mnkr
- Motverka digitalt utanförskap, 0,5 mnkr
- Ta fram ny ersättningsmodell för hemtjänsten/Ta bort minutscheman, 2 mnkr
- Utred avveckling av LOV, 0,5 mnkr
- Bättre kvalitet inom funktionshinderområdet, 5 mnkr
- Välfärdsteknik, 1 mnkr
- Uppräkning med 2% i löne- och prisökning.

## **Kultur- och fritidsnämnden**

Kultur- och fritidsnämnden ansvarar för verksamheterna bibliotek och konst, idrott och anläggning, ungdom samt kulturfrågor. Nämnden ansvarar för driften av anläggningar och lokaler inom verksamheterna, det vill säga idrotts-, fritids-, ungdoms- och kulturverksamhet. I nämndens ansvarsområde ingår även att främja insatser för god hälsa för kommunens medborgare, att utveckla samverkan med det lokala föreningslivet, att samverka med och ge bidrag till verksamhetsanknutna föreningar och studieförbund och att besluta om stipendier och priser.

- Stärkt stöd till föreningslivet och studiefrämjandet, 2 mnkr
- Avgiftsfria aktiviteter för barn och unga, 3 mnkr
- En avgiftsfri kulturskola, 3 mnkr
- Stärk biblioteken, utöka öppettiderna, 1 mnkr
- Inför ett Sportotek i Huddinge, 2 mnkr
- Utbildning i normkritiskt tänkande för personal på fritidsgårdar, 0,3 mnkr
- Motverka digitalt utanförskap (samverkan bibliotek- vård och omsorg), 0,3 mnkr
- Uppräkning med 2% i löne- och prisökning.

## **Bygglovs- och tillsynsnämnden**

Bygglövs- och tillsynsnämnden fullgör kommunens uppgifter som ankommer på byggnadsnämnd och för uppgifter inom plan- och byggväsendet.

Kommunstyrelsen har dock ansvaret för såväl översiktsplanering som för detaljplanering. Bygglövs- och tillsynsnämnd handhar även frågor som angår den kommunala lantmäterimyndigheten samt kommunens, från myndighetsutövning, fristående mättnings-, och kartläggningsverksamhet. Nämnden ansvarar även för adress- och namnsättning samt spridning av geografisk information.

Bygglövsverksamheten svarar för myndighetsutövning enligt plan- och bygglagen. Bostadsanpassningsverksamhetens uppgift är att utföra myndighetsutövning enligt lagen om bostadsanpassningsbidrag.

Bygglövs- och tillsynsnämnden är den kommunala nämnd som ska fullgöra kommunens uppgifter enligt miljöbalken med tillhörande lagstiftning, som tillsynsmyndighet och prövningsmyndighet, med undantag för det som anges i reglementet för annan nämnd. Nämnden fullgör också kommunens uppgifter enligt livsmedels- och foderlagstiftningen, strålskyddslagstiftningen, lagen om sprängämnesprekursorer.

Bygglövs- och tillsynsnämnd har också ansvar för tillstånds- och tillsynsuppgifter enligt spel- och alkohollagen, tillsyn över folköls- och tobaksförsäljning, kontroll av försäljning av receptfria läkemedel utanför apotek samt yttrande till tillståndsmyndigheten avseende anordnande av automatspel.

Lantmäteriafdelningen ansvarar för insamling och förvaltning av geografiska data. Verksamheten tar fram nya namn och adresser samt ajourhåller register av byggnader, fastigheter, vägar med mera.

Bygglövs- och tillsynsnämnden är anställande myndighet för den personal som arbetar inom nämndens verksamhetsområde samt för den administrativa personal som även arbetar inom klimat- och stadsmiljönämndens verksamhetsområde.

- Uppräkning med 2% i löne- och prisökning.

## **Klimat- och stadsmiljönämnden**

Klimat- och stadsmiljönämnden leder, samordnar och följer upp arbetet med utformning och framtagande av övergripande och strategiska mål och riktlinjer avseende minskad klimatpåverkan, miljö-, klimat- och energifrågor, natur- och vattenvårdsfrågor i Huddinge kommun samt avfallshantering och kommunens ansvar som huvudman för kommunala renhållningsfrågor.

Nämnden ansvarar för och följer upp kommunens interna miljöledning. Nämnden ska även följa upp de kommunala bolagens åtgärder inom nämndens verksamhetsområden och samverkan med dessa bolag.

Nämnden ansvarar för förvaltning kommunala anläggningar såsom av gator, torg, parkeringar, parker, gång- och cykelvägar och övrig allmän platsmark.

Nämnden ansvarar även för myndighetsutövning genom trafikhandläggning, parkeringsövervakning och flyttning av fordon samt handläggning av ansökningar för schakttillstånd och trafikordningsplaner samt gatuinspektion.

Klimat- och stadsmiljönämnden ansvarar för skötsel, av naturreservaten i kommunen samt upplåtelse av kommunal mark med arrende eller annan nyttjanderätt inom de områden som förvaltas av nämnden. Nämnden har även i uppdrag att förvalta kommunens naturreservat och biotopskyddsområden samt övrig kommunägd naturmark och övriga områden som ingår i förvaltningsuppdraget. Uppdrag inom natur- och vattenvård enligt miljöprogrammet och övriga styrdokument ligger också inom nämndens ansvar. Vidare ansvarar nämnden för upplåtelse av arrendegårdar, mark, hyresobjekt samt jakt och fiskerättigheter inom kommunens markinnehav samt bedriver skyddsjakt och viltvård.

Nämnden ger även rådgivning i energi- och klimatfrågor.

- Feministisk stadsplanering, trygg utemiljö, 2 mnkr
- Miljö- och klimatkampanjer, 1 mnkr
- Upprustning av utemiljön i miljonprogramsområden för ökad trivsel, 2 mnkr

- Rening av våra sjöar, Trehörningen och Gunhildsvik mest akuta, 3 mnkr
- Uppräknig med 2% i löne- och prisökning.

## **Kommunstyrelsen**

Styrelsen är kommunens ledande politiska förvaltningsorgan. Den har ett helhetsansvar för kommunens verksamheter, utveckling och ekonomiska ställning. Styrelsen ska leda och samordna förvaltningen av kommunens angelägenheter och ha uppsikt över övriga nämnders och eventuella gemensamma nämnders verksamhet. Styrelsen ska också ha uppsikt över kommunal verksamhet som bedrivs i kommunala bolag, stiftelser och kommunalförbund. Styrelsen ska leda kommunens verksamhet genom att utöva en samordnad styrning och leda arbetet med att ta fram styrdokument för kommunen. Styrelsen ska följa de frågor som kan inverka på kommunens utveckling och ekonomiska ställning och fortlöpande i samråd med nämnderna följa upp de fastställda målen och återrapportera till fullmäktige. Kommunstyrelsens uppdrag regleras i kommunallagen och i reglementet för kommunstyrelsen (HKF 9200). Styrelsen ansvarar för i detta reglemente angivna uppgifter jämte sådana uppgifter som inte lagts på annan nämnd.

- Öka medborgardialogen, plattform vid samhällsbyggnadsplanering, 1 mnkr
- Öka valdeltagandet i områden där valdeltagandet ligger under 70%, 2 mnkr
- Inled ett arbete för att minska sjukskrivningarna (samt utred skillnader mellan kvinnor och mäns sjuktal), 1 mnkr

## **Övriga förslag:**

KS:

Allmänna val 2022, ettårigt tillskott (3,6 mnkr).

Val till Europaparlamentet 2024, ettårigt tillskott (2,7 mnkr)

Södertörns brandförsvarsförbund uppräknig (1,1 mnkr år 2022, 1,1 mnkr 2023, 1,1 mnkr 2024)

Södertörns brandförsvarsförbund utveckling för en effektivare verksamhet 2022 (0,6 mnr)

Effekter ändrad premiemodell för försäkringar (1 mnr)

Ökade medlemsavgifter förbund (0,1 mnr per år)

Fackliga företrädare (0,5 mnr)

Medel för EU-finansiering, ettårigt tillskott 2021 (-0,7 mnr)

Kompetensutveckling digitalisering, ettårigt tillskott 2021 (-0,5 mnr)

Friluftslivets år, ettårigt tillskott 2021 (-0,2 mnr)

Bostadssociala ändamål, ettårigt tillskott 2021 (-4,7 mnr)

Enhetlig kommunikationsprocess – omfördelning av budget till kommunstyrelsen helårseffekt 2022 (6 mnr)

Ny organisation avseende digitalisering – omfördelning av budget till kommunstyrelsen (11,4 mnr)

Omorganisation nämndsekreterare (1,6 mnr)

Kapitaltjänstkostnader delårsrapport 2/2021 (4,4 mnr)

Objektsetablering (PM3), implementering av ny samverkansmodell (2,5 mnr)

Säkerhetslösningar och ökade avtalskostnader (8 mnr)

Utreda möjligheter till konkurrensprövning av IT-drift (1,2 mnr 2022)

Utredning fiber – ställningstagande för framtida arbetet (0,6 mnr 2022)

Driva uppdrag i handlingsplan effektiv och ändamålsenlig lokalförsörjning och lokalresursplan (5,3 mnr 2022, 1,5 mnr 2023, 0,8 mnr 2024)

Projekt nytt kommunhus (5,7 mnr 2022, 4 mnr per år 2023–2024)

Projekt ny ekonomimodell (3 mnr, säkerhetsställande av våra skattemedel)

Bullerskyddsåtgärder (0,2 mnr)

Stärkt samverkan med civilsamhället (0,3 mnr 2022)

Utredning kring behov av en odlingsstrategi (0,3 mnr 2022)

Utredning om hur Huddinge kan utvecklas till en äldrevänlig kommun (0,1 mnr 2022, 0,2 mnr 2023)



**GSN:**

Nationella minoritetsspråk, samordning (-0,3 mnkr, finansieringsprincip)

Allsidig social sammansättning (0,2 mnkr 2022, 0,3 mnkr från och med 2023, finansieringsprincip)

Stärkta skolbibliotek (0,3 mnkr, finansieringsprincip)

Extra studietid och utökad lovskola (1,3 mnkr 2022, 2,7 mnkr från och med 2023, finansieringsprincip)

Nationella prov (1,3 mnkr, finansieringsprincip)

Enhetlig kommunikationsprocess – omfördelning av budget till kommunstyrelsen helårseffekt 2022 (-2 mnkr)

Ny organisation avseende digitalisering – omfördelning av budget till kommunstyrelsen (-4,2 mnkr)

Omorganisation nämndsekreterare – omfördelning av budget till kommunstyrelsen (-1,3 mnkr)

Stockholms stads nya regler för elevsättning (3,1 mnkr)

Bostadssociala ändamål, ettårigt tillskott 2021 (-0,75 mnkr)

**GAN:**

Prövning av gymnasial utbildning (0,2 mnkr 2022, finansieringsprincipen)

Validering, nationell struktur (0,3 mnkr 2022, 0,7 mnkr från och med 2023, finansieringsprincipen)

Omställningsarbete avseende boende för nyanlända (8 mnkr 2021, 6 mnkr 2022, 2 mnkr 2023)

Enhetlig kommunikationsprocess – omfördelning av budget till kommunstyrelsen helårseffekt 2022 (-0,5 mnkr)

Ny organisation avseende digitalisering – omfördelning av budget till kommunstyrelsen (-0,8 mnkr)

**SN:**

Förebyggande av våld i nära relationer (1,8 mnkr)

Arbete med barnfridsbrott (0,7 mnkr)

Föräldrarådgivning (3,8 mnkr)

Barnets bästa när vård enligt LVU upphör (finansieringsprincipen)

Bostadssociala ändamål, ettårigt tillskott 2021 (-2,7 mnkr)

VON:

Säkerställa en fortsatt god kvalitet inom funktionshinderområdet (5 mnkr)

Utveckling av välfärdsteknik (1 mnkr)

Fast omsorgskontakt i hemtjänsten statligt bidrag enligt finansieringsprincipen (3,8 mnkr 2022, 7,5 mnkr från och med 2023)

Enhetlig kommunikationsprocess – omfördelning av budget till kommunstyrelsen  
helårseffekt 2022 (-2 mnkr)

Ny organisation avseende digitalisering – omfördelning av budget till  
kommunstyrelsen (-4 mnkr)

KFN:

Implementering av kommunens idrottspolitiska program (0,2 mnkr 2022)

Strukturprogram för ridskoleverksamheten (0,1 mnkr 2023)

Implementering av nya föreningsbidragsregler och för att säkerställa god uppföljning  
och kontroll (0,8 mnkr 2022)

Bostadssociala ändamål, ettårigt tillskott 2021 (-1,9 mnkr)

Enhetlig kommunikationsprocess – omfördelning av budget till kommunstyrelsen  
helårseffekt 2022 (-1 mnkr)

Omorganisation nämndsekreterare – omfördelning av budget till kommunstyrelsen (-  
0,3 mnkr)

BTN:

Ökade behov av bostadsanpassning (0,5 mnkr)

Stärka arbetet service och rådgivning i samband med livsmedelstillsyn (0,3 mnkr)

Ny lag - tobaksfria nikotinprodukter, arbete med service och rådgivning (0,1 mnkr)

Tillsyn bygglov, utökning och projekt/ettårigt 2022 (0,8 mnkr 2022, 0,3 mnkr från och  
med 2023)

Efterhandsdebitering inom livsmedelskontroll ettårigt 2023 (0,1 mnkr)

Enhetlig kommunikationsprocess – omfördelning av budget till kommunstyrelsen  
helårseffekt 2022 (-0,4 mnkr)

Ny organisation avseende digitalisering – omfördelning av budget till  
kommunstyrelsen (-2,4 mnkr)

KLN:

Fosforfällning Drevviken (5,3 mnkr 2022, 5,3 mnkr 2023)

Bekämpning av invasiva arter – parkslide (1 mnkr)

Hundrastgårdar (0,2 mnkr)

Ökat underhåll av naturreservat (1 mnkr 2022)

Kapitaltjänstkostnader delårsrapport 2/2021 (10,9 mnkr)

## **Bolag och kommunalförbund**

Här redovisas planering för de bolag där kommunen, ensamt eller med flera andra offentliga aktörer, har ett väsentligt inflytande eller där kommunens andel uppgår till minst 20 procent.

## **Huddinge samhällsfastigheter AB**

Huddinge Samhällsfastigheter AB ska inom Huddinge kommun äga, utveckla och förvalta sitt innehav av fastigheter för kommunala verksamheter på ett effektivt och serviceinriktat sätt för att tillgodose kommunens behov av ändamålsenliga lokaler. Bolaget är en viktig aktör som ska bygga när kommunen är i behov av skolor, förskolor och andra verksamhetslokaler.

Bolaget tillämpar självkostnadshyror mot kommunen vilket innebär att hyresavtalet och ramavtalet med kommunen är den största posten som påverkar bolagets resultaträkning. Andra faktorer är långsiktig räntenivå samt en kostnadseffektiv fastighetsförvaltning.

Friytorna på förskolegårdar och skolgårdar ska beräknas efter Boverkets rekommendationer.

Möjligheten till energiförsörjning via solceller skall systematiskt beaktas vid all ny- och ombyggnation. Vid underhåll, renoveringar och byggnation ska särskild hänsyn tas för att göra fastigheterna giffria.

Utemiljön på förskolegårdar ska ha en hög lekvärdesfaktor och i möjligaste mål inte bestå av hårdgjorda ytor.

Bolaget får också i uppdrag att upprätta en handlingsplan för att tillgodose alternativa lösningar för sms-parkeringar vid kommunens verksamheter för förebyggande av digitalt utanförskap.

## **Huge Bostäder AB**

Huddinge kommun har antagit ett bostadsförsörjningsprogram. Huge Bostäder AB har en central roll i detta för att tillförsäkra alla rätten till en bostad. Det råder stor bostadsbrist i kommunen. De hyresbostäder som byggs har så höga hyror att många inte har ekonomiska möjligheter att betala dem. De inkomstkrav Huge Bostäder ställer som krav för att få hyra en bostad innebär också att många som har stort behov av en bostad stängs ute. Den ändring som gjorts i kraven på att hyra en bostad hos Huge är inte tillräckliga.

Huge Bostäder AB är en viktig del av Huddingebornas gemensamma tillgångar och ska skötas på ett hållbart sätt. Vinsterna ska återinvesteras i bolaget för investeringar i upprustning och nyproduktion. Någon utdelning ska inte ske till kommunen. Bolaget ska tillsammans med hyresgästerna och frivilliga krafter i föreningar i närområdena vidta åtgärder för att öka trivselen och tryggheten.

Huge Bostäder AB har ett särskilt ansvar för att se till att det byggs bostäder som alla har råd att hyra. Det behövs en handlingsplan för detta ändamål.

Medlemskapet i SABO kan utnyttjas för att kunna bygga Kombohus, en modell framtagen av SABO för att minska byggkostnaderna för hyresrätter och kunna ha en låg inflyttningshyra. De investeringsbidrag som staten tillhandahåller för att bygga billiga bostäder bör också utnyttjas.

Många bostadssökande hindras från att hyra en lägenhet av Huge på grund av för låga inkomster. Istället för att utgå från hyrestagarens årsinkomst bör man utgå från det s.k. normalbeloppet dvs. att personen har kvar tillräckligt med pengar för sina vanliga levnadsomkostnader när man har betalat hyran. Även människor som är beroende av försörjningsstöd ska om socialtjänsten garanterar att hyran betalas ha möjlighet att få hyreskontrakt.

Blandade upplåtelseformer i våra bostadsområden motverkar segregation. Det finns flera kommundelar där boendet huvudsakligen består av villor och radhus som ägs av de boende. Huge ska därför få i uppdrag att bygga hyresrätter i dessa områden.

Det är viktigt att de boende på olika sätt få möjlighet att ta ansvar för boendet. Det kan t.ex. gälla kollektivhus där de boende tar ett stort ansvar för skötsel och miljön. Detta bör uppmuntras. Däremot ska ombildningarna till bostadsrätter upphöra. Huddinge kommun behöver ha kvar de hyresrätter som finns.

## **Södertörns Energi AB**

Södertörns Energi ska i samverkan med ägarna främja energiförsörjningen genom distribution och produktion av fjärrvärme och kyla i Huddinge, Botkyrka och Salems kommuner i enlighet med fjärrvärmelagen. Bolaget, som ägs 50/50 av Botkyrka och Huddinge kommuner, är ett moderbolag och den operativa verksamheten sker dels i det helägda dotterbolaget Södertörns Fjärrvärme AB (SFAB) som ansvarar för distribution och försäljning, dels i intressebolaget Söderenergi AB (58 %) som ansvarar för produktion av värme.

Klimatförändringar, energieffektivisering och ökad konkurrens från andra uppvärmningsformer bedöms leda till sjunkande värmeförbrukning hos kunderna på lång sikt. Inom ägarkommuner finns omfattande långsiktiga planer för nybyggnation, och fjärrvärmens har en stark ställning. Sammantaget finns för fjärrvärmeverksamheten förutsättningar att bibehålla en stabil ekonomi, men det kommer att krävas utvecklingsinsatser inom prioriterade områden.

Prognosen för de närmaste åren är osäker men bolaget bedömer att bland annat ökade bränslekostnader, tillkommande skatter, ändrade regler för ränteavdrag och låga elpriser kommer att påverka fjärrvärmeaffärens lönsamhet negativt och leda till högre värmepriser.

## **Södertörns Brandförsvarsförbund**

Södertörns brandförsvarsförbund är ett kommunalförbund som omfattar tio kommuner; Botkyrka, Ekerö, Haninge, Huddinge, Nacka, Nykvarn, Nynäshamn, Salem, Södertälje och Tyresö. Förbundet har till uppdrag att alla medborgare som bor, verkar och vistas i medlemskommunerna ska känna sig trygga och säkra. Verksamheten bedrivs på nio heltids- och tre deltidsstationer samt på nio brandvårn. På en av heltidsstationerna finns även Räddningscentralen Stockholms län som är en larm- och ledningscentral.

Under 2021 införs nya regler och krav på den kommunala räddningstjänsten från statlig sida. Det innebär bland annat starkare statlig styrning av kommunernas förebyggande verksamhet, krav på en tydligare ledningsorganisation samt starkare styrning från Myndigheten för samhällsskydd och beredskap av utförande och uppföljning av tillsyn och olycksutredningsarbetet. Södertörns brandförsvärsförbund behöver lägga fokus på att möta nya kraven och anpassa verksamheten. Verksamheten finansieras av kommunbidrag.

## **SRV återvinning AB**

SRV återvinning ägs av fem kommuner på Södertörn: Huddinge, Haninge, Botkyrka, Salem och Nynäshamn. Kommunerna har gett SRV i uppdrag att sköta insamling och hantering av hushållssopor. Bolaget till största delen under självkostnadsprincipen och finansierar sin verksamhet riktat mot hushåll via avfallstaxan. En översyn av avfallstaxan pågår i syfte att i större utsträckning följa branschorganisationen Avfall Sveriges rekommendationer men kommer tidigast att få genomslag till taxan 2022. Den delen av SRV:s verksamhet som riktar sig mot företag finansieras via avgifter.

Ägardirektiven för SRV är framtagna och beslutade i ägarkommunen 2021. SRV står inför stora förändringar till följd av förändrade lagar kring insamling av matavfall och ett utökat producentansvar för insamling av tidningar och förpackningar. Branschorganisationen Avfall Sverige och Sveriges Kommuner och Regioner (SKR) har gemensamt framfört krav på omtag i insamlingsfrågan i en skrivelse till regeringen. Osäkerheten kring insamlingen i framtiden är mycket stor.

## **Kommunkoncern**

Med kommunkoncern menas kommunen samt de bolag och förbund där kommunen, ensamt eller med flera andra offentliga aktörer, har ett väsentligt inflytande eller där kommunens andel uppgår till minst 20 procent. De bolag som kommunen äger tillsammans med andra aktörer ingår i den samlade kommunkoncernen motsvarande den ägda andelen. Med kommunkoncernens resultat och ställning avses hela kommunkoncernen där Huddinge kommun tillsammans med tillhörande bolag inkluderas i en sammanställning. Syftet med

sammanställningen är att ge en samlad bild av den totala kommunala verksamhetens ekonomi och åtaganden. I budgeten görs en förenklad sammanställning (utan hänsyn taget till eventuella interna mellanhavanden samt andra justeringar).

## Självfinansieringsgrad

Sammantaget för kommunkoncernen beräknas investeringar under kommande treårsperiod till 5 832 mnkr, där bolagskoncernen står för 4 069 mnkr, motsvarande cirka 70 procent och kommunen för 1 763 mnkr. Merparten av investeringarna sker i fastighetsbolagen. För att finansiera investeringarna krävs ytterligare upplåning om cirka 1 200 mnkr under kommande treårsperiod. Skillnaden mellan investeringsnivå och ytterligare lån finansieras löpande av kommunens och bolagens kassaflöden. Med ökad upplåning inräknat förväntas kommunens samlade externa skuld uppgå till cirka 6 900 mnkr vid utgången av 2024. Nivån motsvarar 58 tkr per invånare vilket understiger skuldtaket på 85 tkr per invånare. Kommunens investeringar finansieras till största delen av det egna kassaflödet under de kommande tre åren.

Självfinansieringsgraden beräknas här som ett 5-årsnitt för att minimera påverkan av enskilda extraordinära händelser och istället få en mer kontinuerlig bild av hur verksamheten presterar avseende jämförelsen investeringsvolym kontra kassaflöde. I de kommunägda fastighetsbolagen är investeringstakten de kommande åren hög till följd av planering av bland annat nya skolor och förskolor. I ett expansivt skede påverkas självfinansieringsgraden ofta negativt vilket också syns i prognosen för koncernen. För kommunkoncernen uppgår självfinansieringsgraden till i genomsnitt 78 procent de kommande tre åren.

Självfinansieringsgrad	2022	2023	2024
Självfinansieringsgrad kommunen	110%	114%	122%
Självfinansieringsgrad kommunkoncernen	83%	77%	74%

## Resultat för kommunkoncern

Kommunkoncernens prognosticerade resultat under perioden uppgår till mellan 409 och 707 mnkr. Resultat för kommunkoncernen beräknas uppgå till 409 mnkr för 2022 där kommunen står för 204 mnkr och bolagen för 205 mnkr. För 2023 uppgår resultatet till 558 mnkr där kommunen utgör 365 mnkr och bolagen 193 mnkr. Prognostiserat resultat för 2024 uppgår till 707 mnkr där kommunen utgör 494 mnkr och bolagen utgör 213 mnkr.

	2022	2023	2024
Kommunen (inklusive exploatering och gatukostnadsersättning)	204	365	494
Huddinge Samhällsfastigheter AB	14	7	22
Huge Bostäder AB	128	122	128
Södertörns Energi (koncern) AB*	49	50	49
SRV Återvinning AB*	14	14	14
Södertörns Brandförsvarsförbund*	0	0	0
<b>Summa</b>	<b>409</b>	<b>558</b>	<b>707</b>

## Driftbudget kommunen

(mnkr)	2021	2022	2023	2024
Kommunstyrelsen	-592,6	-652,3	641,0	-648,6
Förskolenämnden	-872,9	-912,6	919,5	-931,6
Grundskolenämnden	-1 865,6	-2 019,8	023,9	021,2
Gymnasie- och arbetsmarknadsnämnden	-786,9	-819,2	824,0	-834,3
Socialnämnden	-422,8	-448,8	454,0	-460,1



Vård- och omsorgsnämnden	-1 244,1	-1 300,2	329,3	352,7
Kultur- och fritidsnämnden	-246,7	-260,3	260,7	-262,1
Bygglovs- och tillsynsnämnden	-46,2	-46,2	-46,2	-46,8
Klimat- och stadsmiljönämnden	-141,6	-184,5	184,3	-179,9
Revision	-3,5	-3,6	-3,6	-3,7
Överförmyndarnämnden	-7,6	-7,0	-7,1	-7,1
<b>Summa nämnder</b>	<b>-6 230,8</b>	<b>-6 654,4</b>	<b>693,5</b>	<b>748,1</b>
Reserverade medel	-118,8	-217,7	300,9	-432,8
-varav för tillkommande lokaler	-58,3	-55,1	101,3	-141,3
-varav för konjunktur/volymer/oförutsett	-35,0	-141,4	175,1	-239,1
-varav för fritidsgård Visättra	0,0	-2,0	-2,0	-2,0
-varav för digitaliseringspott	-6,0	-5,0	-5,0	-5,0
-varav för digitalisering elevhälsa	-0,5	-0,5	-0,5	-0,5
- varav för allmänna val ökad tillgänglighet	0,0	-0,5	0,0	0,0
-varav för trygghetspaket	0,0	0,0	0,0	0,0
-varav för översyn drift/investering	-17,0	0,0	0,0	0,0
-varav för nyetablering förskola/skola	-2,0	-2,0	-2,0	-2,0
-varav för finansieringsprincip (ofördelat)	0,0	-0,1	-1,5	-30,8
-varav för social investeringsfond	0,0	-5,0	-5,0	-5,0
-varav för fritidsgård i Masmo	0,0	-3,0	-3,0	-3,0
-varav för fritidsgårdverksamhet i Flemingsberg	0,0	-2,0	-2,0	-2,0
Finansförvaltning	130,4	149,1	152,7	157,0
-varav kapitaltjänstintäkter (internt)	269,1	288,9	293,4	297,9
-varav po-pålägg, arbetsgivaravgift, pensionsavsättning (netto)	0,0	0,0	0,0	0,0
-varav utbetalning pensioner intjänade <1998	-89,3	-90,4	-91,3	-91,5
-varav upplösning av medfinansiering i statlig infrastruktur	-49,4	-49,4	-49,4	-49,4
Exploateringsverksamhet/gatukostnadsersättning	40,0	137,3	252,5	338,0
Avskrivningar	-192,2	-210,2	227,7	-247,7
<b>Summa verksamhetens nettokostnader</b>	<b>-6 371,4</b>	<b>-6 795,9</b>	<b>816,9</b>	<b>933,7</b>
Allmän kommunalskatt	5 447,7	5 850,9	092,4	294,2
Prognos slutavräkning	-40,0	21,5	0,0	0,0
<b>Summa skatteintäkter</b>	<b>5 407,7</b>	<b>5 872,5</b>	<b>092,4</b>	<b>294,2</b>
Inkomstutjämningsbidrag	532,4	575,6	633,1	703,7
Kostnadsutjämningsbidrag	200,2	222,3	203,9	179,5

Regleringsbidrag/-avgift	337,2	286,9	205,8	206,0
Avgift till LSS-utjämning	-161,8	-161,5	163,1	-165,0
Kommunal fastighetsavgift	190,4	195,6	201,9	208,2
<b>Summa utjämning och generella statsbidrag</b>	<b>1 098,4</b>	<b>1 119,0</b>	<b>081,6</b>	<b>132,3</b>
<b>Summa skatt, utjämning, generella statsbidrag</b>	<b>6 506,0</b>	<b>6 991,5</b>	<b>174,0</b>	<b>426,4</b>
<b>Summa verksamhetens resultat</b>	<b>134,6</b>	<b>195,6</b>	<b>357,1</b>	<b>492,7</b>
Finansiella intäkter	154,8	135,2	142,0	142,0
Finansiella kostnader	-119,8	-126,3	133,6	-140,4
<b>Summa finansnetto</b>	<b>35,0</b>	<b>8,9</b>	<b>8,4</b>	<b>1,6</b>
<b>Årets resultat</b>	<b>169,6</b>	<b>204,5</b>	<b>365,5</b>	<b>494,3</b>
<b>Årets resultat ekonomiskt mål</b>	<b>129,6</b>	<b>67,2</b>	<b>113,0</b>	<b>156,3</b>

## Balansbudget

Tillgångar (mnkr)	2022	2023	2024
Anläggningstillgångar	15 161,4	15 946,6	16 899,8
Omsättningstillgångar	596,8	606,8	616,8
<b>Summa tillgångar</b>	<b>15 758,2</b>	<b>16 553,4</b>	<b>17 516,6</b>

Eget kapital, avsättningar och skulder (mnkr)			
Ingående eget kapital	6 192,8	6 396,8	6 761,8
Årets resultat	204,0	365,0	493,8
<b>Summa eget kapital</b>	<b>6 396,8</b>	<b>6 761,8</b>	<b>7 255,6</b>
<b>Summa avsättningar</b>	<b>2 367,2</b>	<b>2 428,3</b>	<b>2 507,5</b>
Långfristiga skulder	5 168,5	5 712,7	5 906,3
Kortfristiga skulder	1 825,7	1 650,6	1 847,1
<b>Summa skulder</b>	<b>6 994,2</b>	<b>7 363,3</b>	<b>7 753,5</b>

Summa eget kapital, avsättningar och skulder      15 758,2    16 553,4      17 516,6

## Finansieringsbudget

Den löpande verksamheten (mnkr)	2022	2023	224
Årets resultat	204,0	394,8	485,3
Justering för ej likviditetspåverkande poster	263,1	309,2	364,5
<b>Kassaflöde från den löpande verksamheten</b>	<b>467,1</b>	<b>704,0</b>	<b>849,8</b>
Investeringsverksamheten (mnkr)			
Investeringar i anläggningstillgångar	-609,5	-580,2	-603,3
<b>Kassaflöde från investeringsverksamheten</b>	<b>-609,5</b>	<b>-580,2</b>	<b>-603,3</b>
Finansieringsverksamheten (mnkr)	2021	2022	2023
Förändringar långfristiga fordringar	-210,0	-492,0	-657,0
Extern upplåning	352,4	368,2	410,5
<b>Kassaflöde från finansieringsverksamheten</b>	<b>142,4</b>	<b>-123,8</b>	<b>-246,5</b>
<b>Årets kassaflöde</b>	<b>0,0</b>	<b>0,0</b>	<b>0,0</b>

## Resultat

Resultatprognos före skatt 2022–2024

	2022	2023	2024
Kommunen (inklusive exploatering och gatukostnadsersättning)	274	392	482

Huddinge Samhällsfastigheter AB	14	7	22
Huge Bostäder AB	128	122	128
Södertörns Energi (koncern) AB*	49	50	49
SRV Återvinning AB*	14	14	14
Södertörns Brandförsvarsförbund*	0	0	0
<b>Summa</b>	<b>479</b>	<b>585</b>	<b>695</b>

\*Enligt ägarandel

Kommunkoncernens prognosticerade resultat under perioden uppgår till mellan 479 och 695 mnkr. Resultat för kommunkoncernen beräknas uppgå till 479 mnkr för 2022 där kommunen står för 274 mnkr och bolagen för 205 mnkr. För 2023 uppgår resultatet till 585 mnkr där kommunen utgör 392 mnkr och bolagen 193 mnkr. Prognostiserat resultat för 2024 uppgår till 695 mnkr där kommunen utgör 482 mnkr och bolagen utgör 213 mnkr.

## Investeringar

Investeringsbudget- och plan avser kommunen och de helägda bolagen, Huge Bostäder AB och Huddinge Samhällsfastigheter AB, samt de delägda bolagen.

Kommunens investeringsbudget består av nämnders investeringar till följd av nya/förändrade lokaler, löpande re- och nyinvesteringar av inventarier och utrustning, IT-investeringar, beläggningsarbete, löpande investeringar i gator, gatubelysning, broar, med mera och samhällsbyggnadsinvesteringar. Samhällsbyggnadsinvesteringar består av exploateringsverksamhet med därtill hörande infrastrukturinvesteringar i bland annat gator samt vägar och kommunstyrelsens investeringar i gator, parker, gång- och cykelvägar, trafiksäkerhetsåtgärder med mera.

Huge Bostäder AB investerar i nyproduktion, om- och tillbyggnader samt i underhåll av befintligt bestånd av bostäder och lokaler. Huddinge Samhällsfastigheter AB investerar i ny- och ombyggnad och underhåll av kommunala verksamhetslokaler.

I tabell redovisas summerat investeringar i planering för 2022–2026.

Investeringsplan, mnkr	2022	2023	2024	2025	2026
Nämndernas investeringar	296,0	247,6	252,0	223,6	252,0

Samhällsbyggnadsinvesteringar	303,5	322,7	341,3	324,0	306,4
- varav exploateringsprojekt i genomförande	65,4	12,3	72,1	68,5	-8,0
- varav exploateringsprojekt i planering	30,3	87,7	7,0	31,5	110,7
- varav investeringsprojekt	207,8	222,7	262,3	224,0	203,9
Summa investeringar kommunen	599,5	570,2	593,3	547,6	558,4
Huge Bostäder AB	700,0	820,0	840,0	850,0	900,0
Huddinge Samhällsfastigheter AB	468,5	354,8	564,5	783,2	662,5
Delägda bolag samlad prognos	112,0	106,5	102,6	88,4	88,7
<b>Summa investeringar</b>	<b>1 880,0</b>	<b>1 851,6</b>	<b>2 100,4</b>	<b>2 269,2</b>	<b>2 209,6</b>

Sammantaget är investeringsbehovet för 2022 beräknat till 1 880 mnkr, varav 599,5 mnkr för kommunen, 700 mnkr för Huge Bostäder AB och 468,5 mnkr för Huddinge Samhällsfastigheter AB. För perioden 2023–2026 är investeringsbehovet beräknat till 8 431 mnkr, varav 2 270 mnkr för kommunen, 3 410 mnkr för Huge Bostäder AB och 2 365 mnkr för Huddinge Samhällsfastigheter AB.

Investeringsplan per nämnd, samhällsbyggnadsinvesteringar per geografiskt område och per projekt för exploateringsprojekt i genomförande, och per helägda bolag redovisas på sidan x.

Ramen för Huddinge Samhällsfastigheter AB innehåller utrymme för lokalprojekt där beslut om projektstarter och budget ska fattas av kommunen för de enskilda projekten innan dessa ska starta. I föreliggande Mål och budget får kommunstyrelsen i uppdrag att starta programarbeten, påbörja projektering och budget för genomförande avseende lokalobjekt enligt tabell nedan

Lokalprojekt (investering mnkr)	Budget för genomförande	Uppdrag att påbörja projektering	Uppdrag att starta programarbete
<i>Planerad start för genomförande (år)</i>	<i>2022</i>	<i>2023</i>	<i>2024</i>
Ombyggnad för särskolans behov Vretskolan	14,0		
Ombyggnad Sågbäcksgymnasiet	10,0		
Ombyggnad Fullersta Bio	34,0		
LSS Gruppbostad Trångsund		20,0	
Drifthus (driftpersonal Huddinge Samhällsfastigheter AB och miljö- och bygglovsförvaltningen)		84,0	
Nya Vårbackaskolan			100,0
Om och tillbyggnad Kungsklippekolan			100,0
Om och tillbyggnad Solfagraskolan			200,0
Ny förskola på Hälsövägen Flemingsberg 8 avdelningar			60,0
LSS Servicebostad 10 lägenheter			30,0
Fullstor idrottshall för gymnastik Solfagraskolan			60,0

## Låneskuldsutveckling

Sammantaget för kommunkoncernen beräknas investeringar under kommande treårsperiod till

5 832 mnkr, där bolagskoncernen står för 4 069 mnkr, motsvarande cirka 70 procent och kommunen för 1 763 mnkr. Merparten av investeringarna sker i fastighetsbolagen. För att finansiera investeringarna krävs ytterligare upplåning om cirka 1 100 mnkr under kommande treårsperiod. Skillnaden mellan investeringsnivå och ytterligare lån finansieras löpande av kommunens och bolagens kassaflöden. Med ökad upplåning inräknat förväntas kommunens

samlade externa skuld uppgå till cirka 6 800 mnkr vid utgången av 2024. Nivån motsvarar 57 tkr per invånare vilket understiger skuldtaket på 85 tkr per invånare.

Kommunens investeringar finansieras till största delen av det egna kassaflödet under de kommande tre åren. Självfinansieringsgraden beräknas här som ett 5-årsnitt för att minimera påverkan av enskilda extraordinära händelser och istället få en mer kontinuerlig bild av hur verksamheten presterar avseende jämförelsen investeringsvolym kontra kassaflöde. I de kommunägda fastighetsbolagen är investeringstakten de kommande åren hög till följd av planering av bland annat nya skolor och förskolor. I ett expansivt skede påverkas självfinansieringsgraden ofta negativt vilket också syns i prognosen för koncernen. För kommunkoncernen uppgår självfinansieringsgraden till i genomsnitt 79 procent de kommande tre åren.

## **Låne- och borgensramar**

Kommunen fastställer varje år låne- och borgensramar till de bolag och organisationer som kommunen har intressen i. Ramarna fastställs för kommande år, ett år i taget. För 2022 fastställs låne- och borgensramar till ett totalt belopp om 10 700,2 mnkr. Huddinge Samhällsfastigheter AB planerar utveckling och uppförande av verksamhetslokaler till ett värde motsvarande 2 365 under perioden 2022–2024. Som en följd av utvecklingen ses ett behov av ökade låneramar för bolaget, från 4 600 mnkr 2022 till 4 800 mnkr 2024. I övrigt ses i dagsläget inga behov av ökade ramar.

## **Bilagor:**

1. Ägardirektiv Hüge bostäder AB med markerade ändringar i jämförelsetabell
2. Ägardirektiv Huddinge samhällsfastigheter AB med markerade ändringar i jämförelsetabell